

REFERENSprojekt

Part Group

2024

Kv. Mården
Kv. Gamla Uppsala

LKAB Annexbostäder
Kv. Blålockan

Quality Hotel Arlanda XPO
Best Western Arctic Eden Hotel



Innehåll

1/ XPO

Övergripande fakta	s. 4
Om projektet	s. 6
Planritningar	s. 7
Byggsystemet	s. 8-9
Fabriken i Överkalix	s. 10
Välgestaltad fasad	s. 11-12
Hotellrum 21 kvm	s. 13-14
Hotellrum 29m ² - Superior	s. 15-16
Hotellrum 29m ² - Tillgängligt	s. 17
Hotellrum 51m ² - Svit	s. 18-19

2/ Arctic Eden

Övergripande fakta	s. 20
Arkitekens ord	s. 22
Situationsplan	s. 23
Planritningar	s. 24
Hotellrum 20m ² - Två typer	s. 25-26
Två typer av sviter - 41m ² , 34m ²	s. 27-30
Gemensamma utrymmen	s. 31

3/ LKAB Annexet

Övergripande fakta	s. 32
Arkitekens ord	s. 34
Situationsplan	s. 35
Planritningar	s. 36
Montage av första modulen	s. 37
1 Rum och Kök, 28m ²	s. 38-40
Illustrationsbilder utvändigt	s. 41

4/ Kv. Blålockan

Övergripande fakta	s. 42
Arkitektens ord	s. 44
Situationsplan	s. 45
Entrén	s. 46
Planritningar Hus A	s. 47
Montagebild	s. 48
Planritningar Hus B	s. 49
1 Rum och Kök, 29m ² - Hus A	s. 50
1 Rum och Kök, 29m ² - Hus B	s. 51
2 Rum och Kök, 44m ² - Hus B	s. 51
2 Rum och Kök, 52m ² - Hus A	s. 53
3 Rum och Kök, 60m ² - Hus A	s. 53
2 Rum och Kök, 53m ² - Hus A	s. 55
4 Rum och Kök, 88m ² - Hus A & B	s. 56
2 Rum och Kök, 55m ² - Hus A & B	s. 56

5/ Kv. Mården

Övergripande fakta	s. 57
Arkitektens ord	s. 59
Situationsplan	s. 60
Planritningar	s. 61
2 Rum och Kök, 50m ²	s. 62-63
3 Rum och Kök, 80m ²	s. 64-65
Komplementbyggnad	s. 66
Fasaden	s. 67

6/ Kv. Gamla Uppsala

Övergripande fakta	s. 68
Arkitektens ord	s. 70
Planritningar Hus B	s. 72
Planritningar Hus E	s. 73
1 Rum och Kök, 28m ²	s. 74
Kök från Space Interior	s. 75
2 Rum och Kök, 45m ²	s. 76
2 Rum och Kök, 58m ²	s. 77
3 Rum och Kök, 56m ²	s. 78-79

1/ XPO

Scandinavian XPO är beläget i Arlandastad, några minuter från Arlanda Airport. En evenemangs- och mötesarena med tillhörande hotell. En stor ombyggnation och utveckling av detta skedde mellan 2017-2020 där bland annat en helt ny hotelldel tillkom.

Part Group levererade hotellmodulerna till detta projekt och är stolta över den 9 våningar höga hotelldelen med nyckelfärdiga hotellrum direkt från fabriken i Överkalix.

Plats

Arlandastad

Status

Färdigställt 2020

Typ

Hotell

Medverkande företag

Isolamin

isolamin.se/kontakta-oss

Part Construction

partconstruction.se/part-kontakt

PCS Modulmontage

info@isolamin.se**Beställare**

Arlandastad Group AB

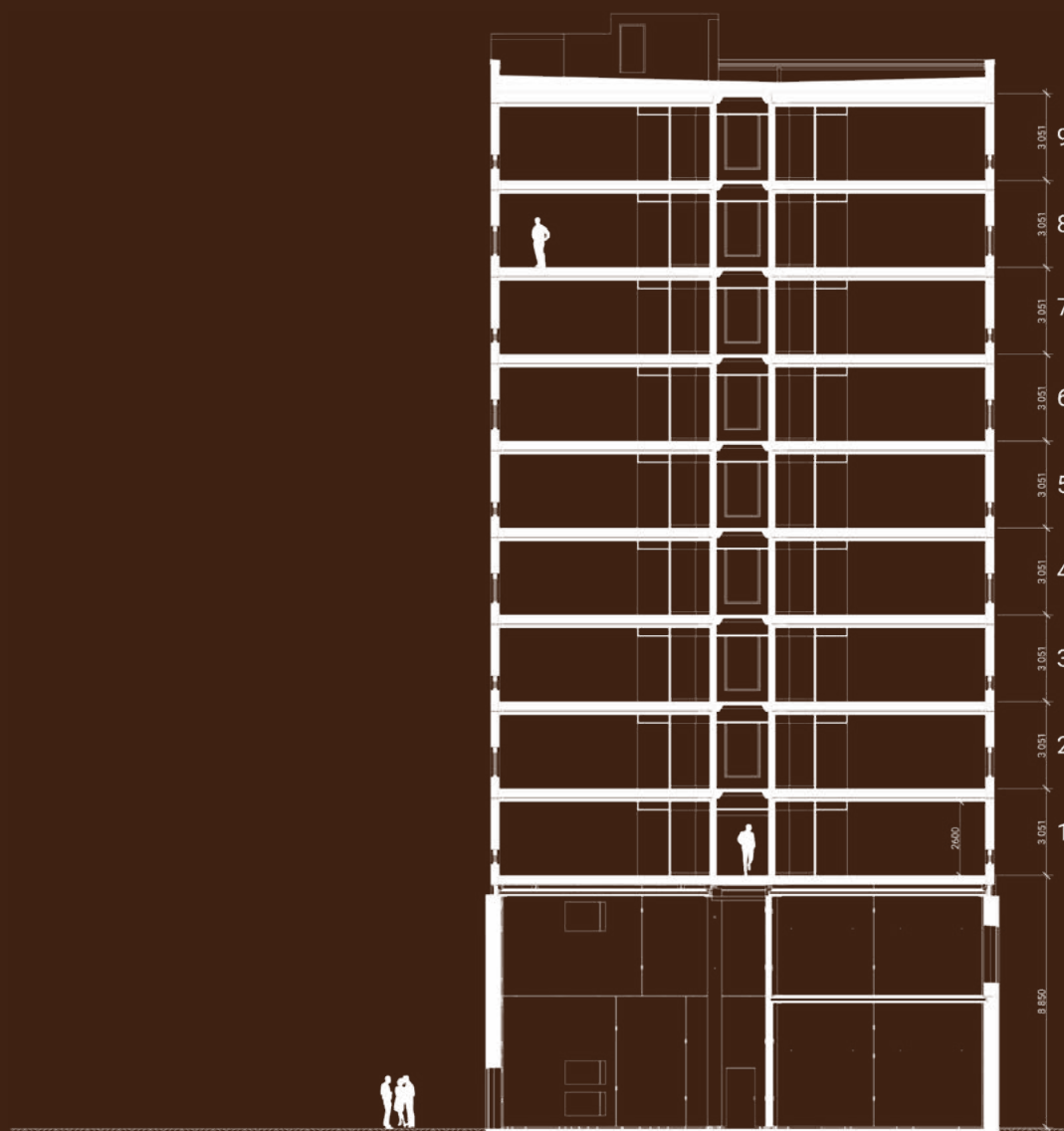
Dieter Sand, VD

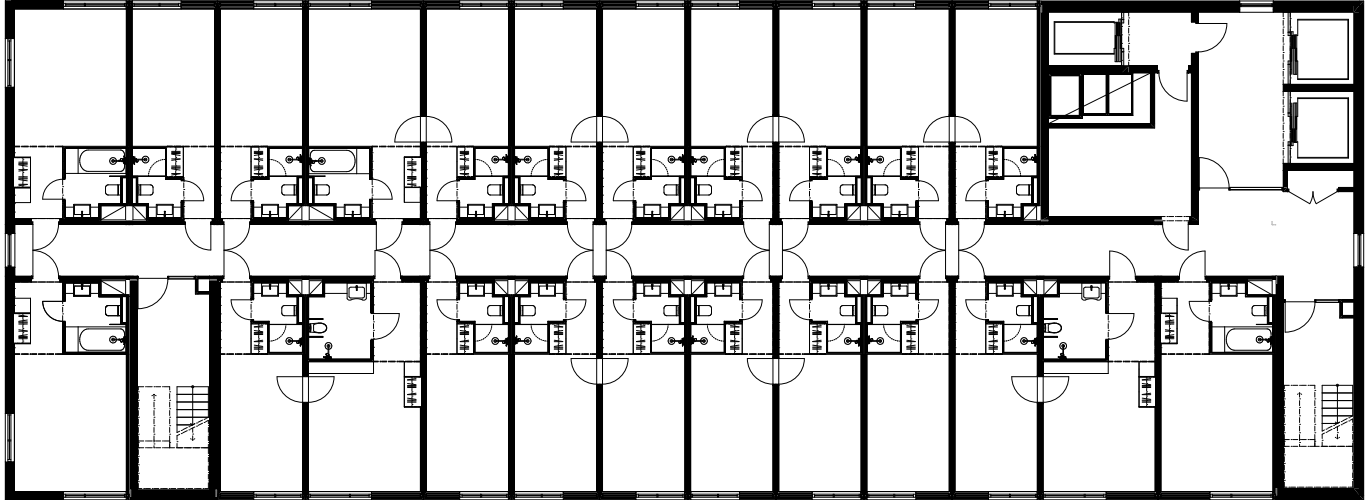


QUALITY HOTEL ARLANDA KPO

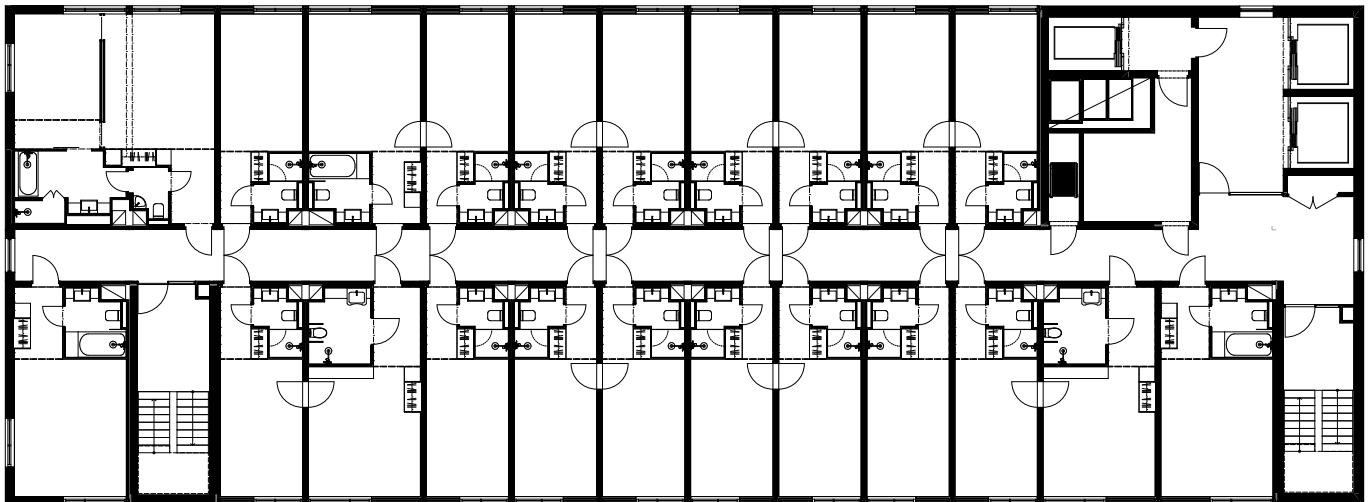
Om projektet

Arkitekten för projektet är Wester + Elsner Arkitekter. De har ritat en tillbyggnad med en helt ny hotelldel med 205 nya rum till Quality Hotel Arlanda XPO. Dessa rum fördelades inom 9 våningar med en variation av rumstyper och kombinationer av dessa. Part Group var med och planerade för hur detta skulle utföras i moduler och kom även med input om badrumslösningar och rumsstorlekar. Projektet samordnades med fullskalig BIM-projektering hela vägen i tät dialog med projektets konstruktörer och arkitekter.





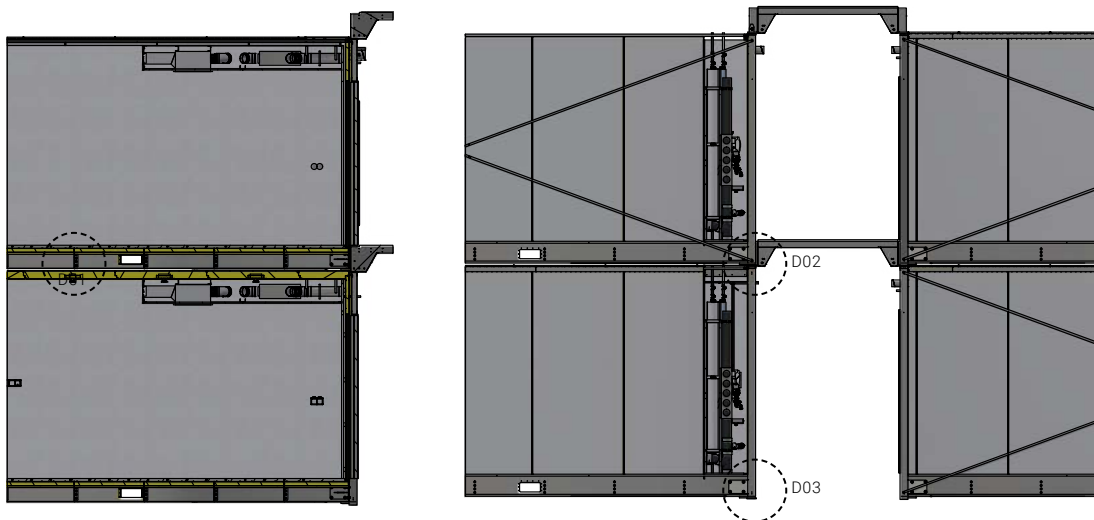
Standardplan 1-7



Plan 8-9 med sviter

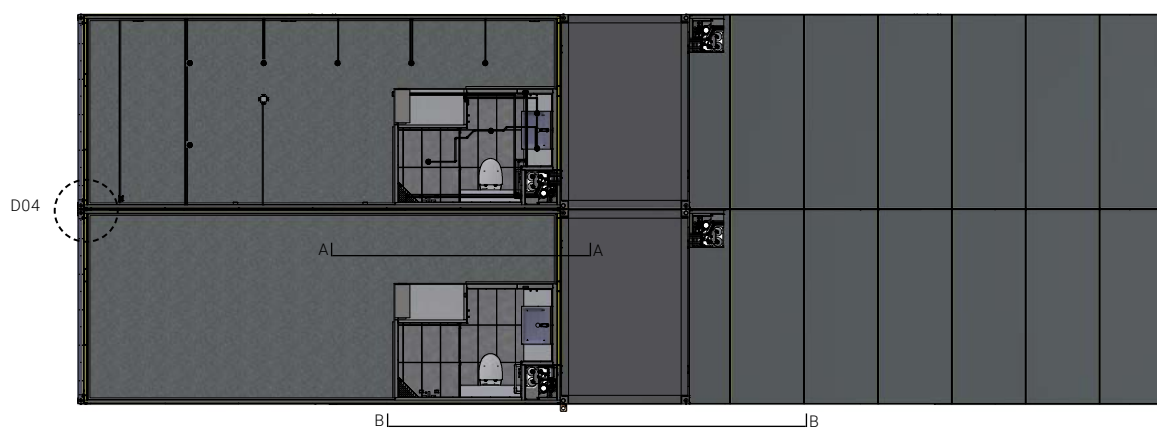
Byggsystemet

Väggar och tak består av sandwichelement.
Golvbjälklag av stål och betong med bärande pelare av stål i hörnen.



Snittsektion A-A

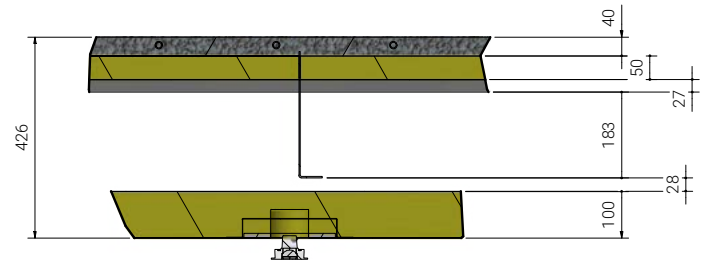
Snittsektion B-B



Planvy 4 st moduler

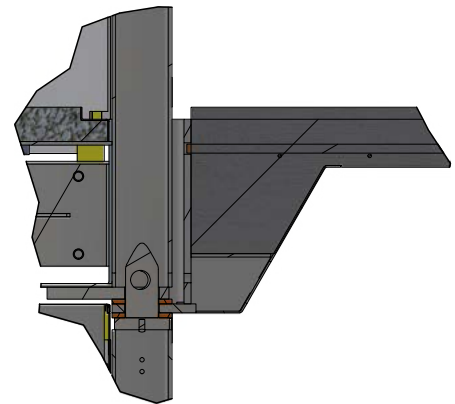
Detalj 01

Bjälklagsuppbyggnaden med snitt genom Golvbjälklag och Innertak av underliggande modul.



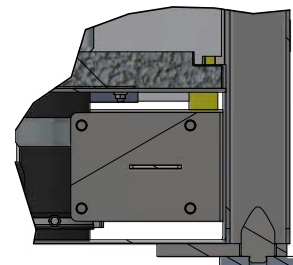
Detalj 02

Koppling mellan moduler och korridorbjälklag.



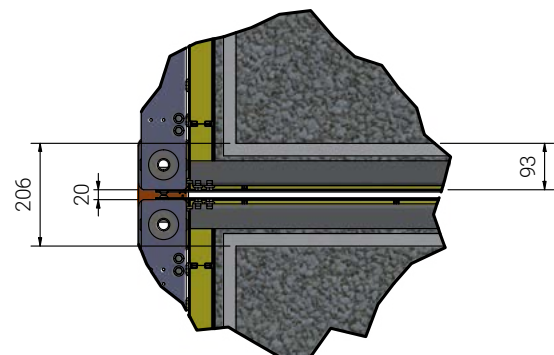
Detalj 03

Koppling av moduler mot bjälklag och styrkrona.



Detalj 04

Rumsavskiljande väggar - Volymväggarna bildar tillsammans med luftspalten en total vägg tjocklek om 206 mm med mycket god ljudisolering och högt brandskydd.





Fabriken i Överkalix tillverkar modulerna

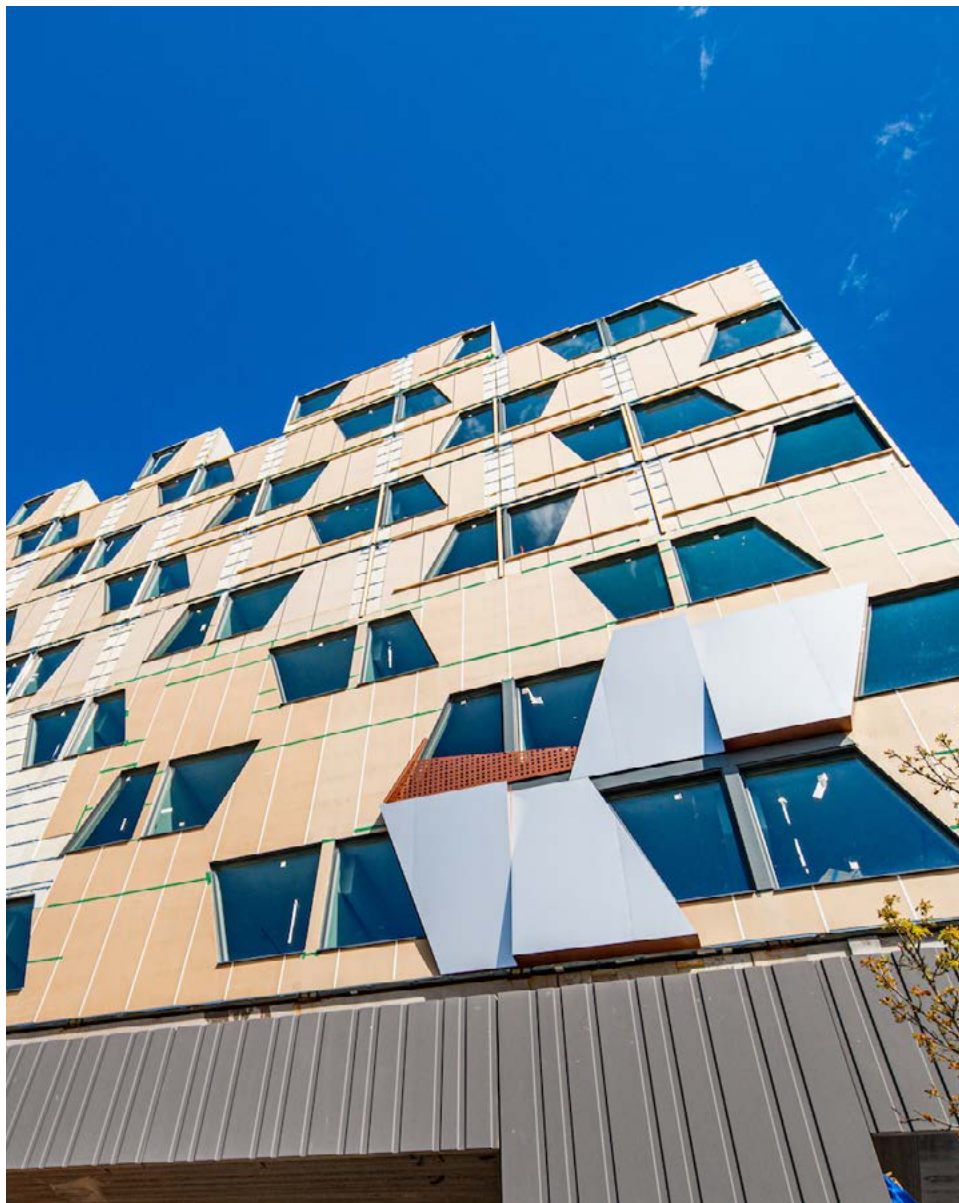


Välgestaltad fasad

Fasaden som är utformad av Wester + Elsner Arkitekter består av specialdesignade bockade aluminiumplåtar i ljusgrå/aluminiumgrå kulör samt en röd kulör. Perforerande utvändiga skärmar utanför vissa utvalda fönster för att skapa ett mönster i fasaden som även belyses kvällstid.

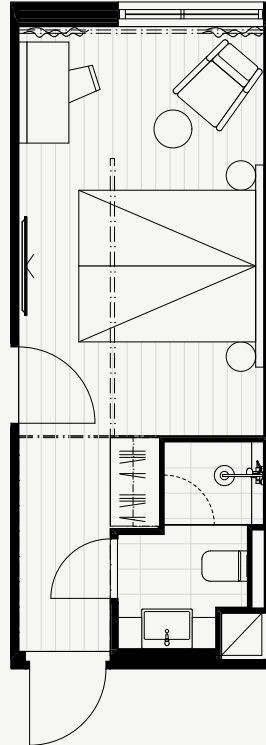
Fönster är även dessa specialdesignade med vinklar för att passa in i designkonceptet. Part Group projekterade efter Arkitektens anvisningar för dessa och byggde utfackningsväggar med färdigplacerade fönster från fabrik. Även infästningsläkten har planerats och prefabricerats i fabriken för ett snabbt och enkelt montage på plats av de bockade aluminiumplåtarna.

Läs mer om Arkitektens fasadgestaltning och planering av hotellet på wester-elsner.se.



Kontakt

Isolamin
www.isolamin.se
E-post: info@isolamin.se



Hotellrum 21m² - Standard

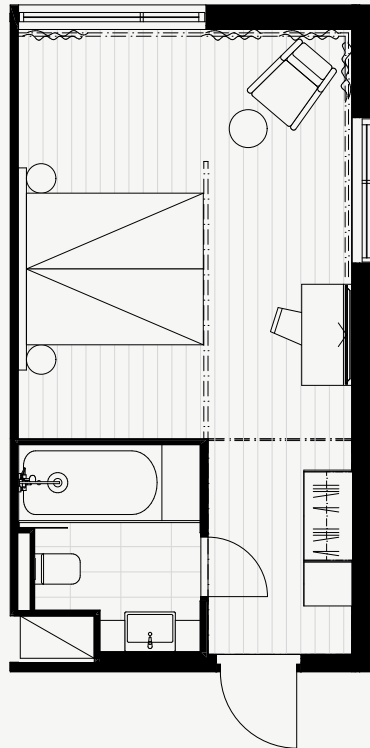
151 st totalt 1 st moduler 21,1 kvm

Standardrummen på XPO är utformade med tanke på både funktionalitet och komfort. Med en modulbredd på 3100 mm och en längd på 7800 mm erbjuder det tillräcklig bredd samt ett generöst djup i rummet. Badrummet är optimerat för effektiv användning med en praktisk garderobsnisch och yteffektiva funktioner. För familjer eller större sällskap finns möjligheten till ett dubbelrum med en connecting door, antingen till ett annat standardrum eller till de tillgängliga rummen. Dessutom finns det en arbets- och avkopplingsyta med skrivbord och fåtölj. Varje detalj är noga genomtänkt för att skapa en trivsamt och funktionell miljö.



Kontakt

Isolamin
www.isolamin.se
E-post: info@isolamin.se

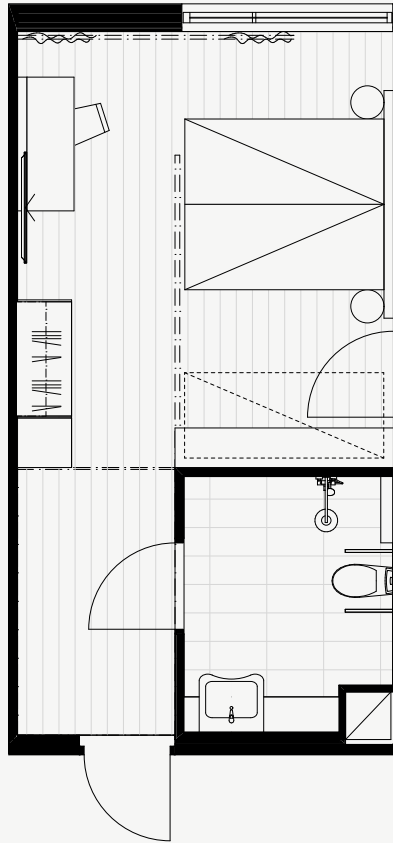


Hotellrum 29m² - Superior

34 st totalt 1 st moduler 28,6 kvm

16 st av Superiorrummen på XPO är strategiskt placerade i hörnen på byggnaden, vilket ger gästerna en utsikt i två riktningar och skapar en upplevelse av lyx som överträffar standardrummen. Med en modulbredd på 4150 mm och en längd på 7800 mm, erbjuder superiorrummen generöst med utrymme. De bredare hallarna ger badrummen möjlighet till att inkludera badkar. Dessutom finns det dedikerade områden för arbete och avkoppling, komplett med skrivbord, dubbelsäng och en bekväm fåtölj.

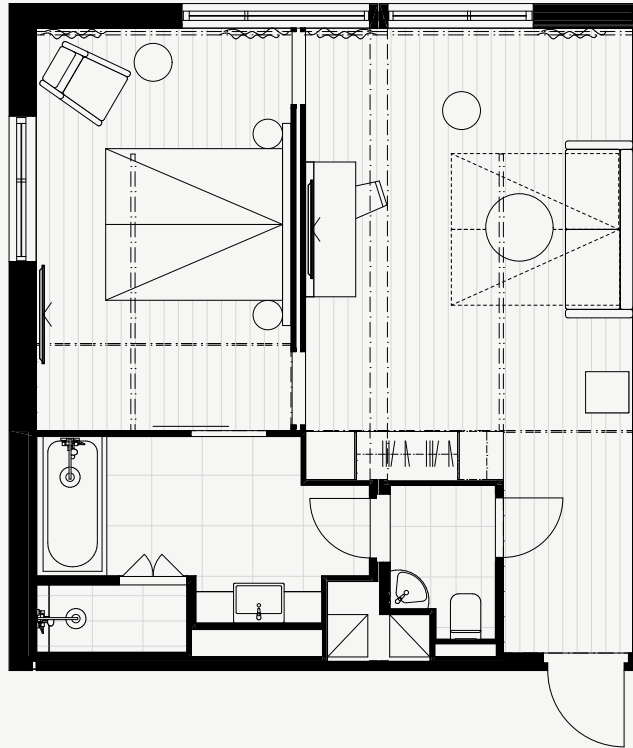




Hotellrum 29m² - Tillgängligt

18 st totalt 1 st moduler 29.0 kvm

Två hotellrum per våningsplan är tillgängliga med connecting door till intilliggande rum. Med en modulbredd på 4150 mm och en längd på 7800 mm, erbjuder de tillgängliga rummen generöst med utrymme. De bredare hallarna ger badrummen möjlighet till anpassas till gällande tillgänglighetsnormer måttmässigt. De inrymmer dessutom en vägghängd extrasäng på badrumsväggen samt ett större skrivbord.



Hotellrum 51m² - Svit

2 st totalt 2 st moduler 50.8 kvm

Sviterna på XPO erbjuder en generös layout med en kombination av en 3100 mm modul och en 4150 mm modul. Badrummen är rymliga med både badkar och en separat duschzon för extra komfort. Mod Arkitekter som agerat inredningsarkitekter för detta projekt har skapat en stilfull och funktionell miljö som innefattar en separat vardagsrumsdel med plats för soffa, skrivbord och tv. Sovrummet avgränsas mot vardagsrumsdelen med en vägg i mitten av rummet, vilket skapar en känsla av lyxig atmosfär.

Läs mer om inredningsdesignen på [modarkitekter](#).



Sovrummet avgränsas mot vardagsrumsdelen med en vägg i mitten av rummet, vilket skapar en känsla av lyxig atmosfär.



Sviterna innefattar en separat vardagsrumsdelen med plats för soffa, skrivbord och tv.



Badrummen är rymliga med både badkar och en separat duschzon samt WC för extra komfort.

2/ Arctic Eden Hotel

Arctic Eden Hotel är beläget i gamla Kiruna centrum, med närhet till utomhusaktiviteter vinter och sommartid. Hotellet består idag av 110 rum med restaurang / pub, spa, gym med mera. Hotellet grundades av Jan Grönberg och Kirsi Säisä Grönberg och är ett ombyggnadsprojekt där en gammal skolbyggnad från 1950-talet omvandlades till ett samiskt inspirerat hotell. Hotellet är under ständig utveckling och den senaste pusselbiten var Part Group med och lade - 48 nya rum i en annexbyggnad om 500 kvm / våning. Bygglovets godkändes i slutet på Mars månad 2023 och stod färdigt för gäster i Januari 2024 - ca 10 Månader från godkänt bygglov!

Plats

Kiruna

Status

Färdigställt januari 2024

Typ

Hotell

Medverkande företag

Isolamin

isolamin.se/kontakta-oss

Part Construction

partconstruction.se/part-kontakt

Space Interior

spaceinterior.se/space-kontakt

PCS Modulmontage

info@isolamin.se

Part Systems

partsystems.se/kontakt**Beställare**

Best Western Arctic Eden Hotel

Jan Grönberg

Kirsi Grönberg Säisä



Arkitektens ord

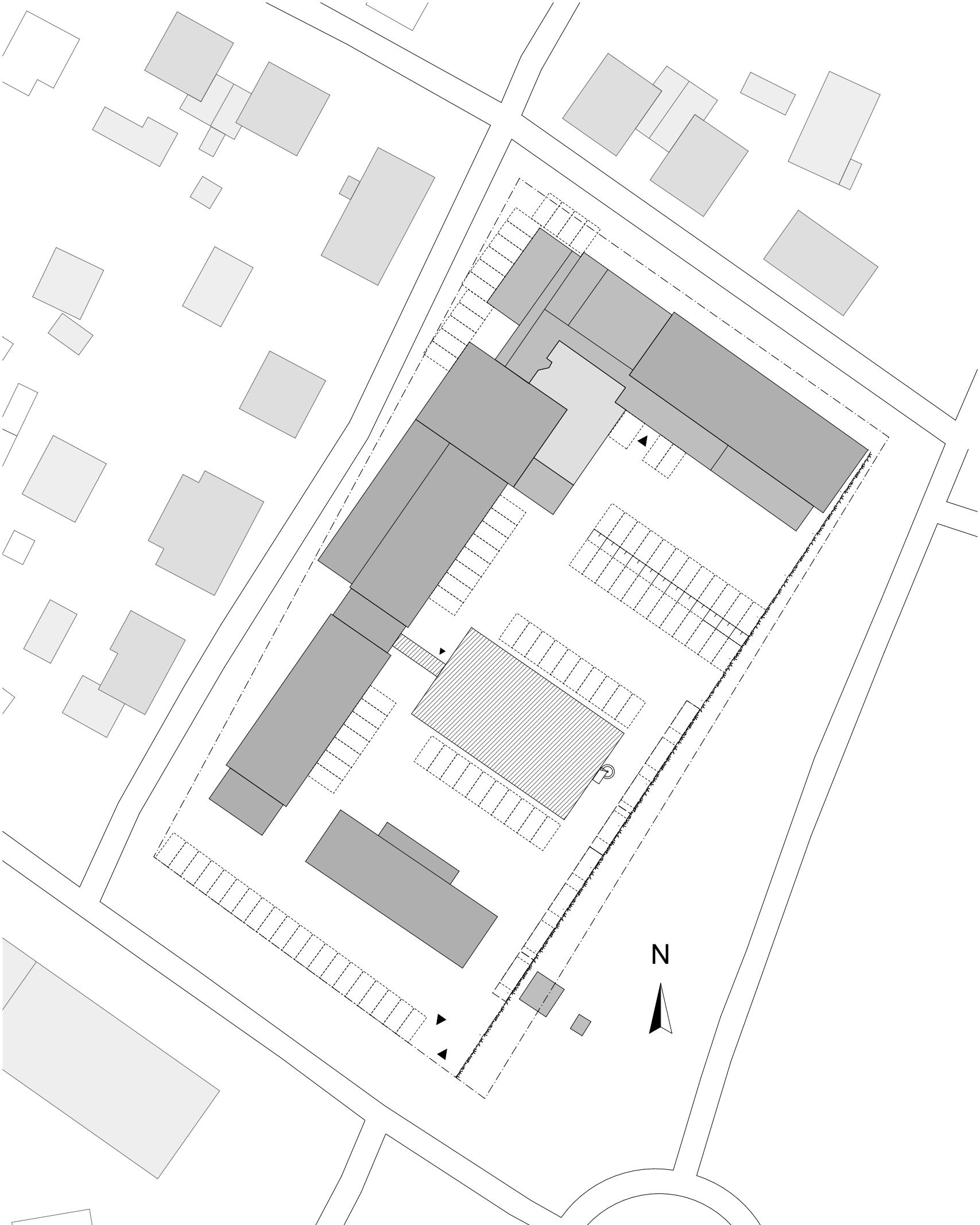
Annexet till Hotel Arctic Eden inrymmer 48 st. nya hotellrum, tillsammans med dessa kommer hotellet att kunna erbjuda totalt 110 rum för gäster. Byggnaden är i sin enkelhet i samma kulörskala som träpartierna på den befintliga kulturminnesvärda byggnaden. Fönster har en horisontell spröjs, en detalj som är hämtad från befintliga byggnader.

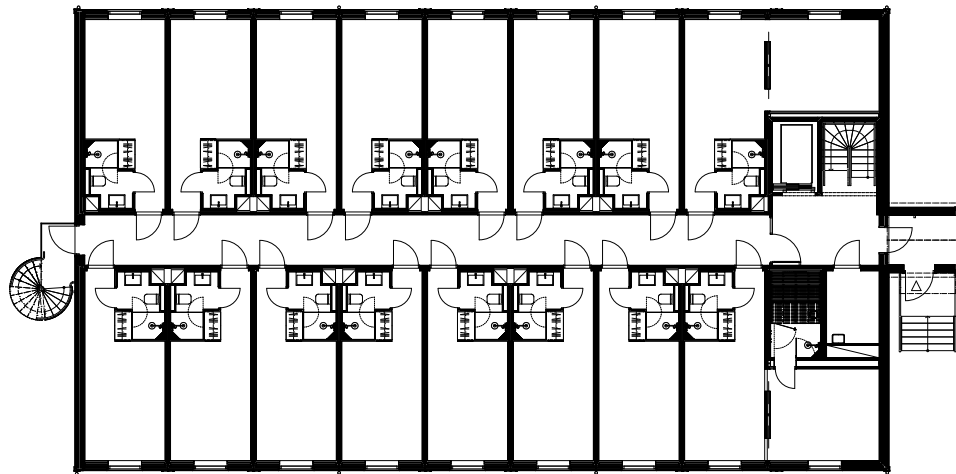
Husgaveln blir framträdande och här har särskild hänsyn till detaljer tagits i gestaltningen. Utrymningstrappan blir ett smycke på fasaden med dessa design av svart stål och cor-teen-räcken med utskurna samiska bokstäver H - A - E. Hotellets logotype har även plockats upp som två trädetaljer på var sida om trappan. Gaveln blir det nya ansiktet utåt för Hotel Arctic Eden!

Andréas Stenman

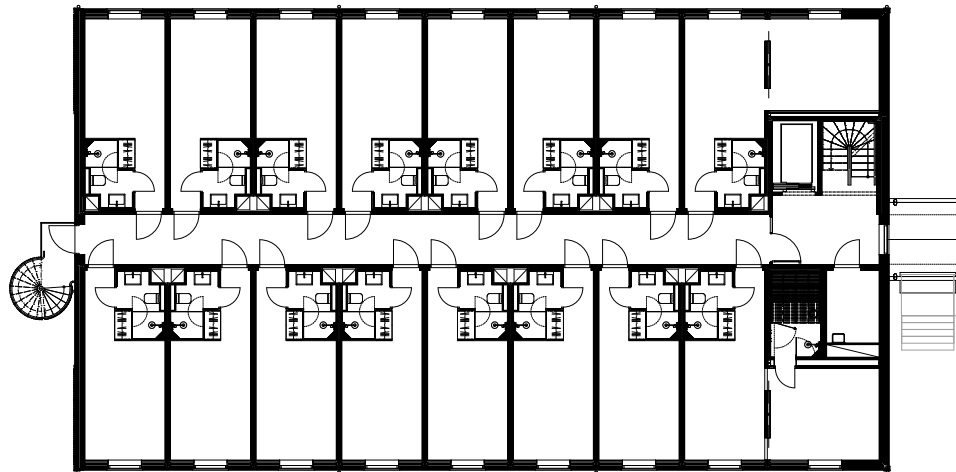
Arkitekt & designansvarig på Part Group
andreas.stenman@partgroup.se



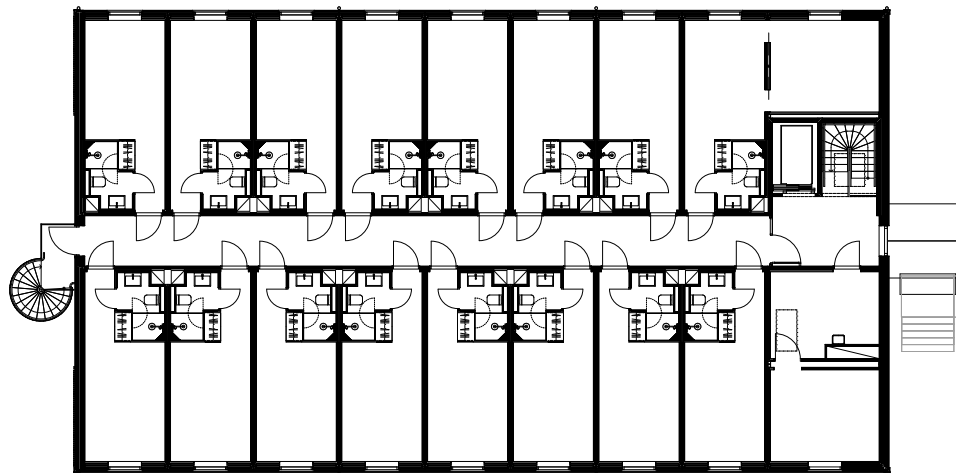




Plan 1



Plan 2



Plan 3



Hotellrum 20m² - Två typer

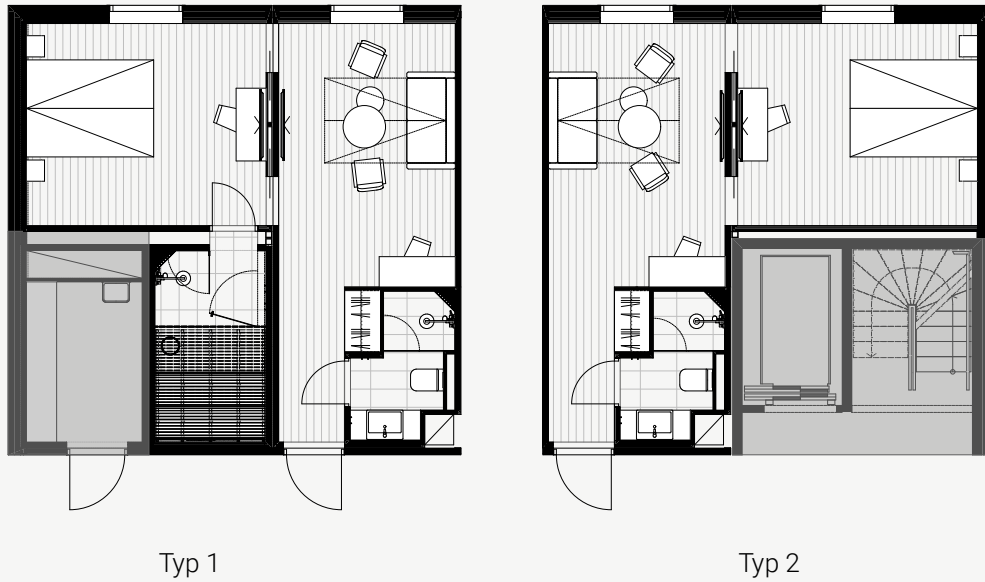
Typ 1: 29 st totalt 1 st moduler 19.6 kvm
Typ 2: 14 st totalt 1 st moduler 19.6 kvm

Till Arctic Eden har vi tagit fram två varianter av standardrum för att tillgodose olika behov. Båda rummen har en modulbredd på 3100 mm och en längd på 7400 mm. Det första rummet har en dubbelsäng medan det andra har två enkelsängar. Badrummen är utrustade med en praktisk garderobsnisch med rymlig förvaring av kläder - Särskilt viktigt i ett klimat som Kiruna med krävande temperaturer. Varje standardrum är utformat med en separat skrivbordsplats och rymmer även en fåtölj. Tidigt i processen beslutades att ha två varianter, vilket gjorde att projekteringen kunde ta hänsyn till placering av uttag och tryckknappar för just detta.



Kontakt

Isolamin
www.isolamin.se
E-post: info@isolamin.se



Två typer av sviter - 41m², 34m²

Typ 1: 2 st totalt	2 st moduler	40,7 kvm
Typ 2: 3 st totalt	2 st moduler	33,7 kvm

Sviterna i Arctic Eden kombinerar lyx och funktionalitet på bästa möjliga sätt. Varje svit består av en standard-rumsmodul på 3100 mm och en extramodul på 4150 mm som är placerad bakom trappa/hiss för typ 2. Denna grund gav även möjlighet till liknande lösning (typ 1) på andra sidan korridoren där Bastu tillfördes samt Städ och Linneförråd. Denna lösning ger gästerna generöst med utrymme att njuta av. Sviterna är utformade med en separat vardagsrumsdel som rymmer en bäddsoffa och TV för avkoppling och samvaro. För en extra touch av lyx har två av sviterna en bastu och dusch som kan nås direkt från sovrummet. Sviterna är skapade för att erbjuda en minnesvärd och bekväm vistelse för gästerna samtidigt som de fungerar mycket bra för större sällskap eller familjer.

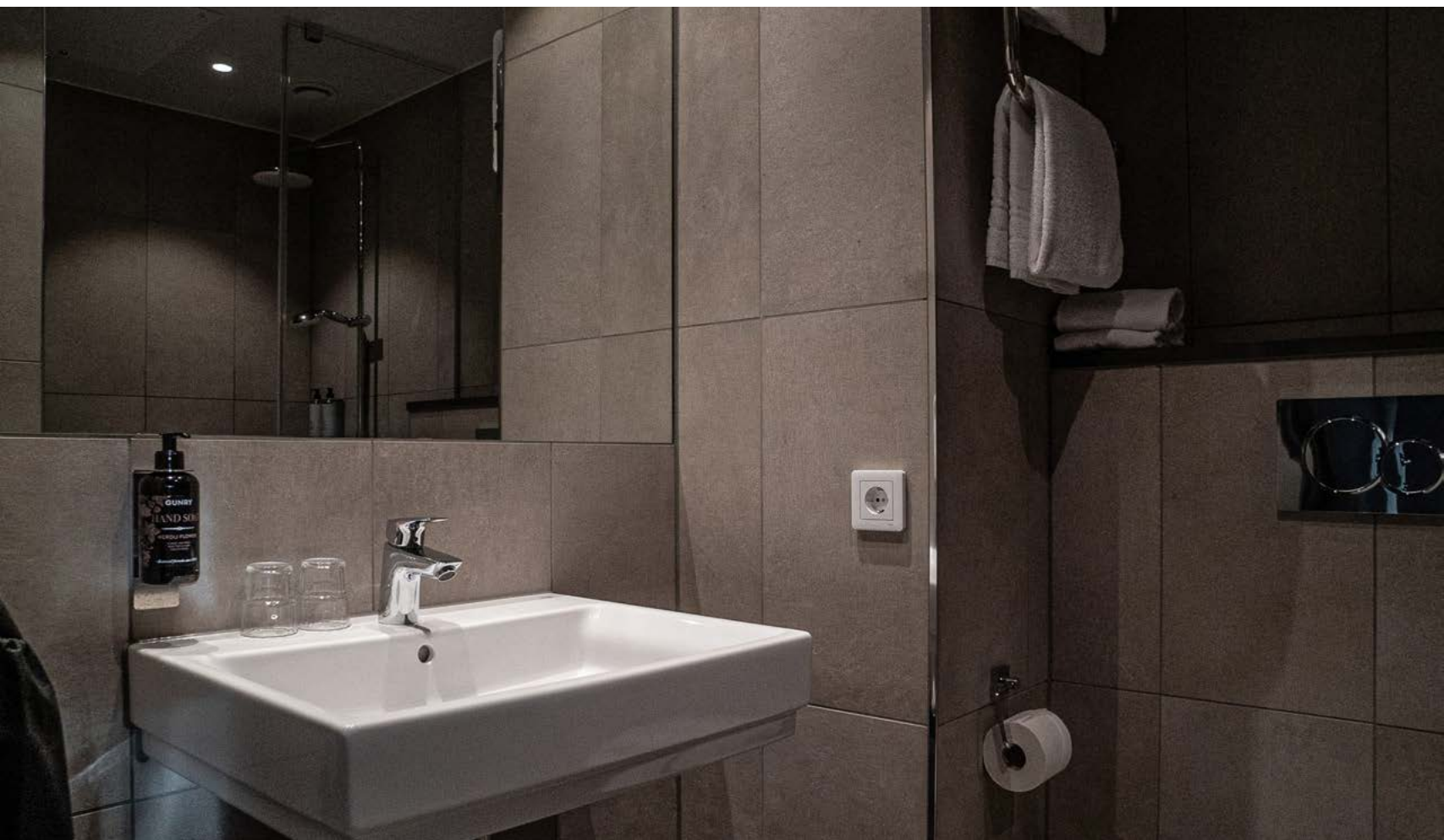
Badrum från Part Construction

Komplett badrumsmoduler, med eller utan schaktinstallationer, levereras direkt till modulfabriken i Överkalix. För projektet tog Projektchefen och Arkiitekten tidig tag i utformningen av badrummet med val av granitkeramik, ytbehandlingar, inredning med mera. Detta ritades upp i en fullskalig 3D-modell och stämdes av med beställaren löpande.

Resultatet ser ni nedan, ett stilfult och väl sammansatt badrum som går ihop med rummets kylörskalar och godkändes på provrumsvisningen där beställaren kom med några sista önskemål om placering av krokar med mera. Effektiv produktion, samordning och montering ger kort byggtid och är därmed ett kostnadseffektivt smart val.

Kontakt

Part Construction
www.partconstruction.se
E-post: info@partab.nu





Sovrumsdelen i Svit typ 1. Infällda skjutdörrar med en tät mittendel skapar en öppenhet i rummet men ger också möjlighet att stänga av sovrumsdelen. Till höger i bild ser man den glasade dörren till Bastun.



Allrummet i sviten med en soffgrupp där soffan går att bädda ut till en säng. Flexibilitet och funktion ger en lyxig känsla för sviterna.

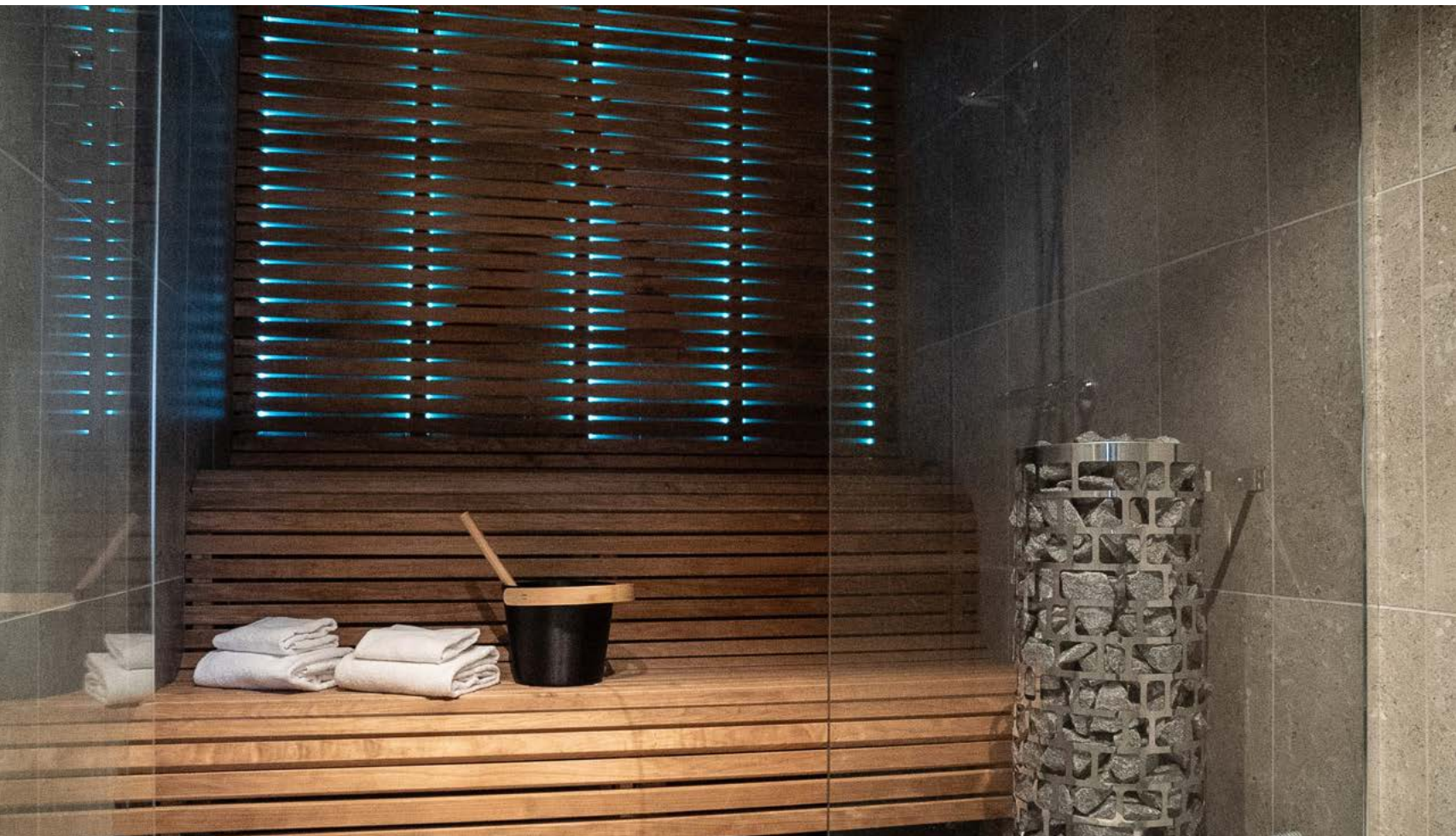
Bastun i sviten

Förslaget att placera en bastu till två av sviterna mottogs väl från beställaren, vars hotell ligger i det arktiska klimatet och där en bastu ger en extra upplevelse inom rummet. Efter en kall vinterdag i skidbacken kan en värmande bastu på rummet vara mycket värt!

Bastudelen är gestaltad för att passa bra mot badrummen samtidigt som detaljerna i denna är särskilt utformade för att vara unika för själva hotellet och som upplevelse. En sammanhållen mjuk sittbänk där bastuläkten följer upp längs väggen och även i tak. Bakombelyst med RGB-LED samt hotellets logotyp som skymtas bakom denna i en diskret gestalt. Ett utvalt fristående aggregat med synliga stenar, helglasat väggparti mellan bastun och den tillhörande duschdelen.

Kontakt

Isolamin
www.isolamin.se
E-post: info@isolamin.se





De gemensamma utrymmena som korridor och trappa / hiss går i samma färg och kulörskala som rummen. En stegljudsdämpande matta, varma gråtoner och en varmt akustiktak med infälld belysning.

3/

LKAB Annexet

Intill gruvinfarten i Koskullskulle uppförde LKAB personalbostäder som är nära arbetet och med god komfort, fullvärdiga lägenhetslösningar. Part Group Vann ett anbud och utförde detta på en Totalentreprenad med konceptet som skissades fram.

Två huskroppar med 14 respektive 12 lägenheter uppfördes i två våningar med loftgångslösning. En komplementbyggnad som inrymmer teknik och förrådsdel samt tillhörande utvändig miljö med parkeringar för alla boendelägenheter.

Plats

Gällivare, Koskullskulle

Status

Färdigställt januari 2024

Typ

Bostäder

Medverkande företag

Isolamin

isolamin.se/kontakta-oss

Part Construction

partconstruction.se/part-kontakt

Space Interior

spaceinterior.se/space-kontakt

PCS Modulmontage

info@isolamin.se

Part Systems

partsystems.se/kontakt

Beställare

LKAB Samhällsomvandling

LKAB Fastigheter

Åsa Carlesson



Arkitektens ord

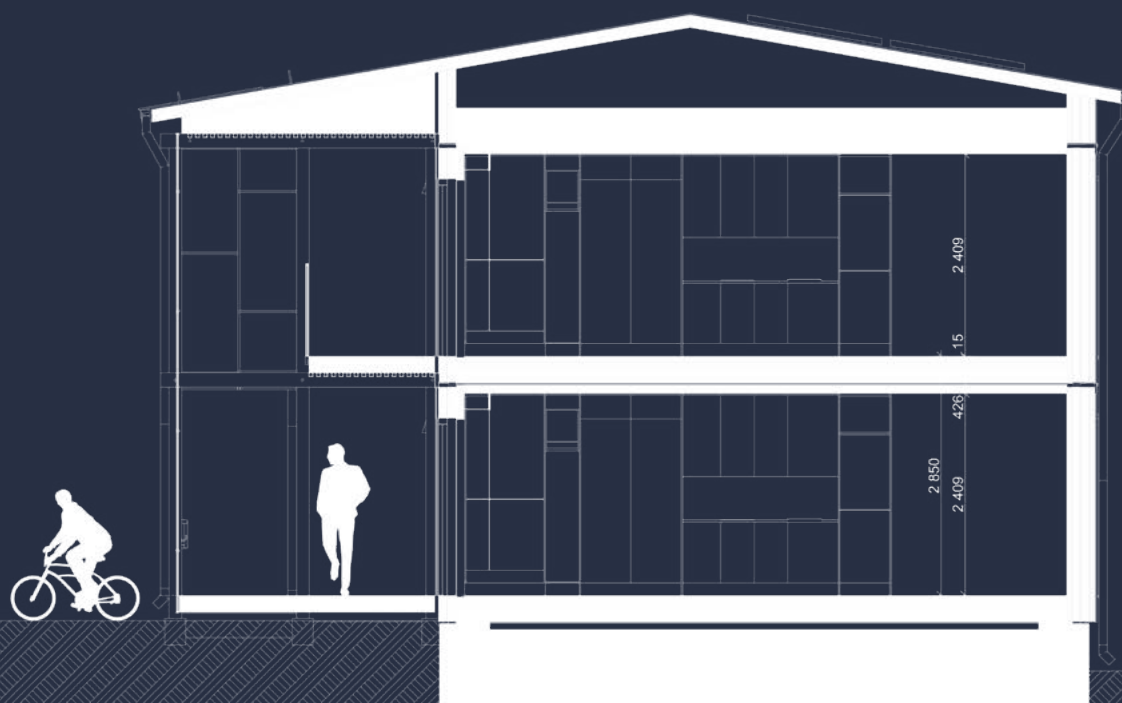
Konceptet bygger på enrumslägenheter fördelade i två huskroppar med loftgång och två våningar. Totalt 26 lägenheter. Skisserna omarbetades i samråd med beställarens önskemål. Längan separerades till två huskroppar, lägenheterna blev fullvärdiga lägenhetslösningar med tillhörande parkeringar och förråd.

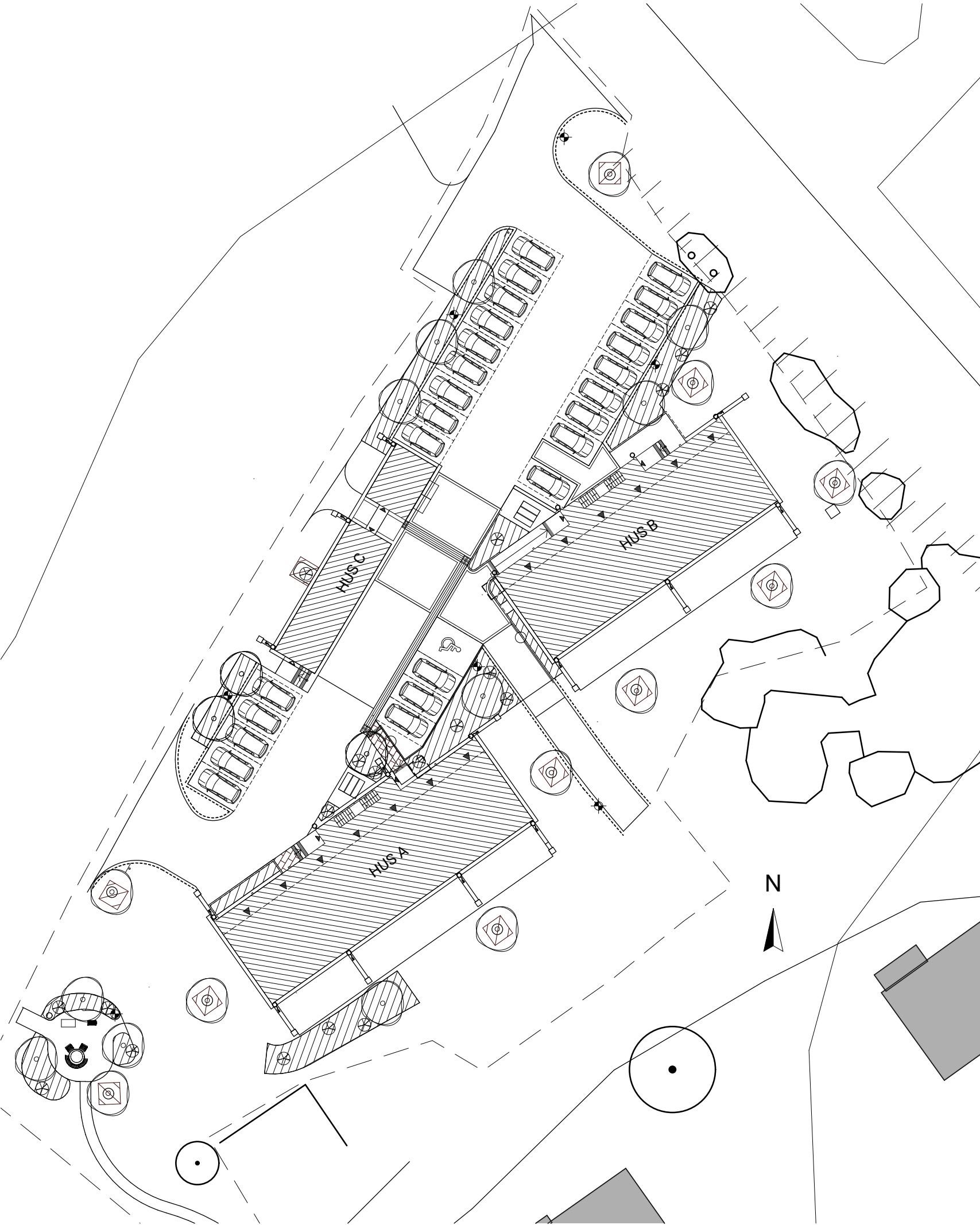
Vid gestaltningen önskade beställaren att det skulle kännas "LKAB" med avseende på att det ska ligga i linje med varumärket och vara ett ansikte utåt samtidigt som det ska i sitt uttryck överensstämma med varumärkesidentiteten.

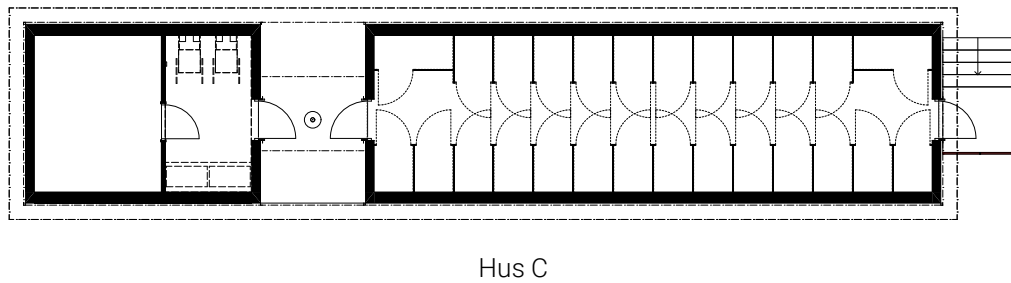
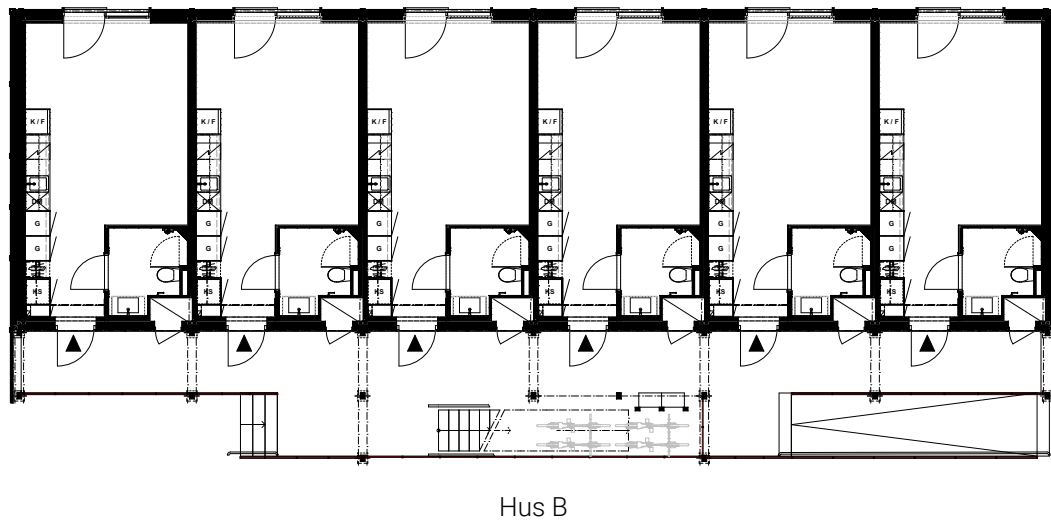
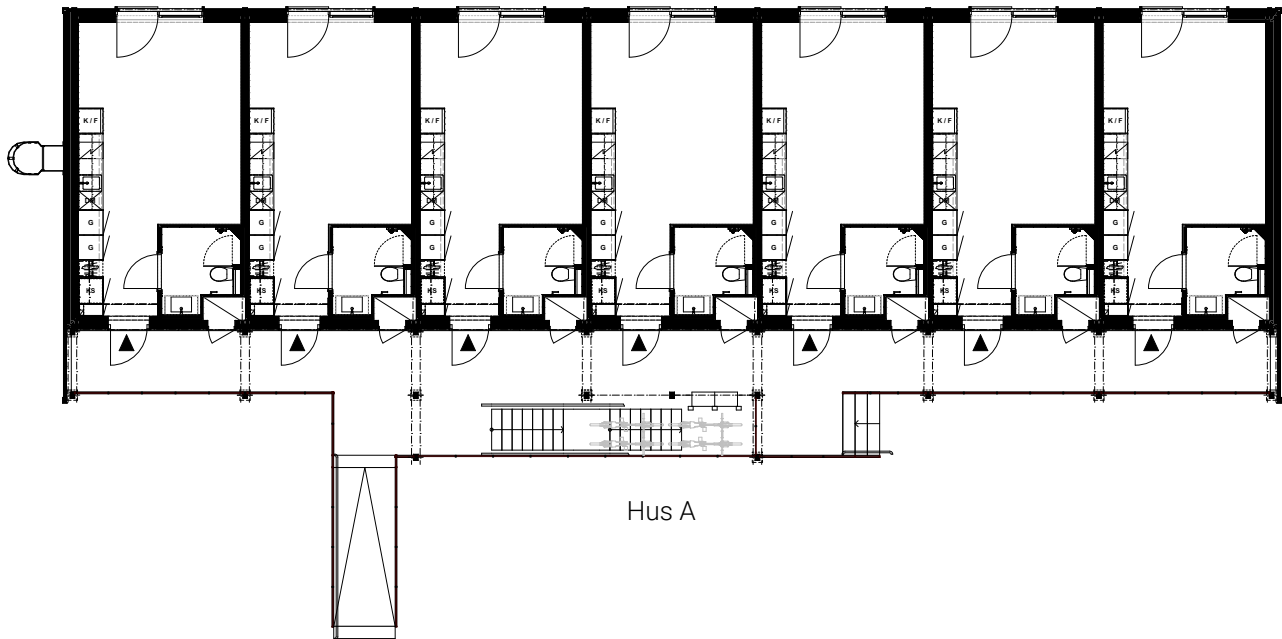
En exteriör tolkning av beställarens styrdokument "fysiska miljöer" som beskriver interiörmiljöerna gjordes och element och kulörer plockades ut. Ett exempel är den varmförzinkade sträckmetallen i trapphuset och räckena som gnistrar fint i kvällsmiljöer, ett annat är kulörer på dörrarna/fönsterpartier som är i LKAB-Blå resp. LKAB-Grön kulör.

Andréas Stenman,

Arkitekt & designansvarig på Part Group
andreas.stenman@partgroup.se





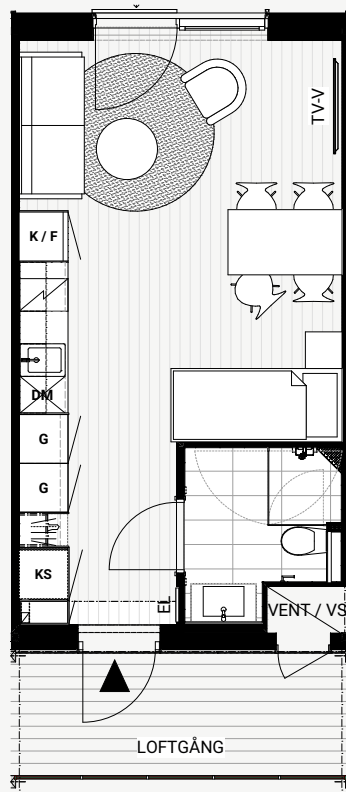




Montage av första modulen.

Kontakt

PCS Modulmontage
www.isolamin.se/bostadsmoduler
E-post: info@isolamin.se



1 Rum och Kök, 28m²

26 st totalt 1 st moduler 28,1 kvm

Till LKAB Annexbostäder har vi tagit fram bekväma enrumslägenheter som är designade för att optimera utrymmet och maximera komforten. Varje lägenhet består av en modul med en bredd på 4150 mm och en längd på ca 7700 mm, vilket skapar en smart och funktionell layout. En loftgångslösning där alla får en egen entré direkt till sin lägenhet.

Köket och hallmöblerna är integrerade för att skapa en enhetlig och rymlig känsla. I denna köksmöblering återfinns även en inbyggd kombimaskin, en smart lösning som byggdes i Kv Gamla Uppsala. Allrummet är utformat för att rymma en säng, matbord, en mindre soffa och en TV, vilket skapar en mångsidig och bekväm miljö för de boende. Ett genereöst fönsterparti med fransk balkong ger en ljus och fin lägenhet där man kan öppna upp och förlänga rumskänslan under fina sommardagar.



Köket och hallmöblerna är integrerade för att skapa en enhetlig och rymlig känsla i lägenheten. Direkt i Hallutrymmet återfinns även den inbyggda kombimaskinen. Här ser man också fönsterpartiet och dess ljusinsläpp med den franska balkonglösningen i linje med entrén till lägenheter.

Innertak i vit mattlackad plåt NCS S 0500-N med infällda spotlights

Innertakhöjd 2410

Väggar i vit NCS S 0500-N

Golv Vinyl Locking Comfort - Antique Oak

Golvlister i vitlackad MDF NCS S 0500-N

Insida fönsterparti karm/båge i vit NCS S 0500-N



Kök från Space

Sammanhållen kök- och hallinredning.

Luckor, Täcksidor, Socklar

Melamin grå 171, S 4500-N

Handtag raka 128 mm RF Borstad

Stänkskydd 4 mm Kompaktlaminat F2255, Vit

Bänkskiva Rostfri Hellängd, Stala C7

Badrum från Part Construction

Golv & Vägg: Granitkeramik 30x60 TecnoLito Trachy

Porslin, Tryckknappar - Vit

Krokar, Hållare, Lister, Duschset, mm - Krom

Dörr Swedoor Easy - Vit NCS S 0500-N

Innertak Vit med Infällda spotlights

Vikbara glasskärmar till dusch





4/

Kv. Blåklockan

Projektet Kv. Blåklockan är beläget i Örnsköldsvik och består av två huskroppar med lägenheter, förråd, teknik samt en komplementbyggnad med cykelrum och miljöhus. 38 st. lägenheter fördelade på 1-4 Rum och Kök med generösa balkonger och uteplatser i bottenvåningarna. Projektets förutsättningar var en önskan av variation av lägenhetstyper och storlekar, en äldre detaljplan från 1960-talet som förordar en stram gestaltning och volym i souterängmiljö med maximalt tre våningar. Uppdraget som totalentreprenad ritades för modulbyggnation av lägenheter som monteras och färdigställs på plats.

Plats

Örnsköldsvik

Status

Färdigställt augusti 2024

Typ

Bostäder

Medverkande företag

Isolamin

isolamin.se/kontakta-oss

Part Construction

partconstruction.se/part-kontakt

Space Interior

spaceinterior.se/space-kontakt

PCS Modulmontage

info@isolamin.se

Part Systems

partsystems.se/kontakt

Elektrolåset

elektrolaset.se**Beställare**

Nybergs fastigheter

Anna Edman, anna@nybergs.nuSara Nylander, sara@nybergs.nu



Arkitektens ord

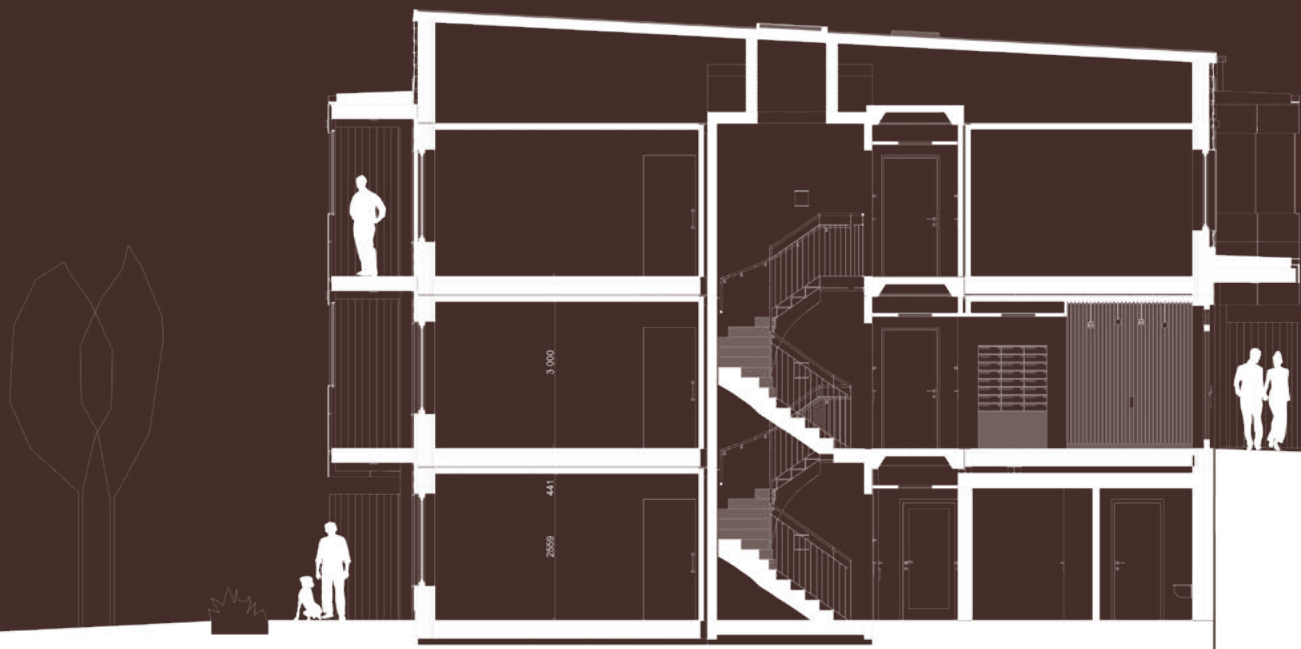
En utmanande uppgift att lösa önskemålen från beställaren med en förhållandevis stram äldre detaljplan resulterade i 38 st. lägenheter med en rik variation av storlekar och rumsfördelningar. Då maximalt antalet lägenheter skulle inrymmas har mycket tid ägnats åt att lösa lägenheterna i souterrängplan så att dessa ska inrymmas och samtidigt behålla en hög kvalitet med bra ljusinsläpp och planlösningar som tilltalar framtida bostadsrättsinnehavare - på detta ska det gå att utföra samtliga lägenheter som moduler.

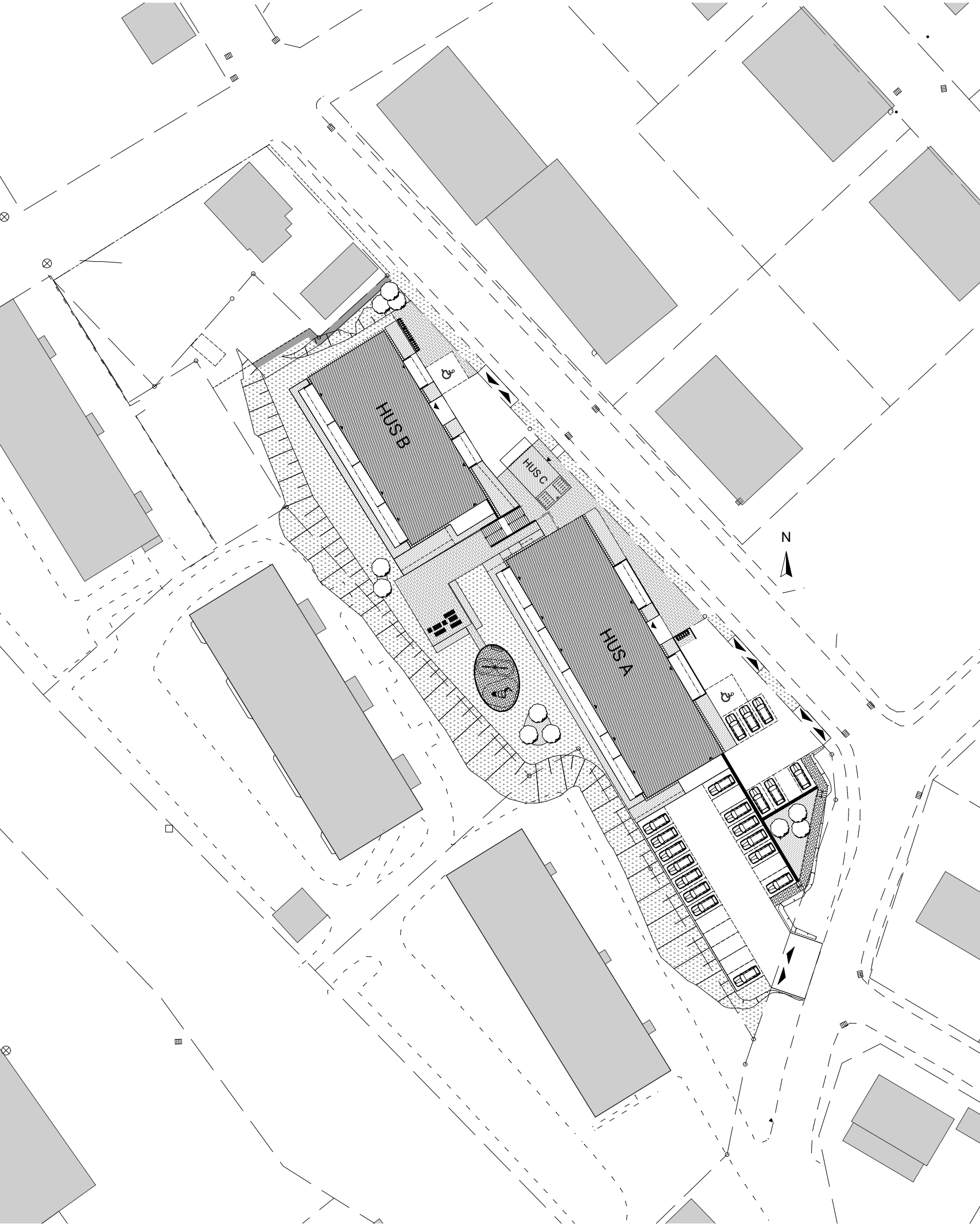
Då tomten har blivit avstyckad i några omgångar skapades två olika hus med olika längd och antal lägenheter. Dessa bygger dock på samma struktur med en tydlig entréhall och rak kommunikation med trappa / hiss i mitten av huset i nordostlig riktning. Lägenhetstyperna går igen i båda husen med några undantag på grund av byggnadens olika längder.

Idén om att husen ska kännas självklara på sin plats, samtidigt som det ska utstråla en annan tidsanda än byggnadslängorna ovan resp. nedan tomten var ledande i utformningen av huset. Volymerna bryter pulpettaken åt var sitt håll, även komplementbyggnadens pulpettak går i annan riktning. Det mindre huset bryter upp mot Entréfasaden och markerar sig tydligare medan den längre huskroppen bryter ner mot entrésidan, på så sätt skapas en balans i det oregelbundna volymerna. Traditionellt tegel ersattes med svart skärmtegel som monteras i "fjäll", en fin struktur som passar bra in men är direkt avvikande mot omkringliggande hus i både struktur och kulör. Inom balkongerna är fasaden av stående ytterpanel i olika bredder, slumpvis monterade och laserade i en Nordsjö Scandinavian silver birch med tydlig ådring synlig. Omkringliggande hus har vita fönsterkarmar, här har en aluzinkgrå kulör valts för plåtomfattning och fönsterkulörer för sammanflätas med dessa men samtidigt vara mer tidsenlig.

Andréas Stenman,

Arkitekt & designansvarig på Part Group
andreas.stenman@partgroup.se



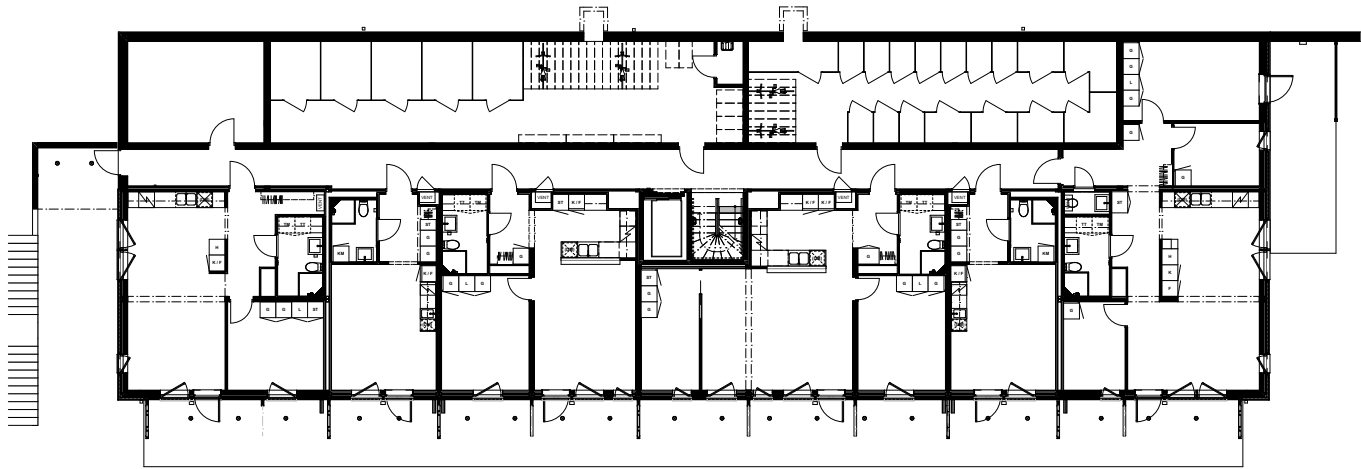


Entrén

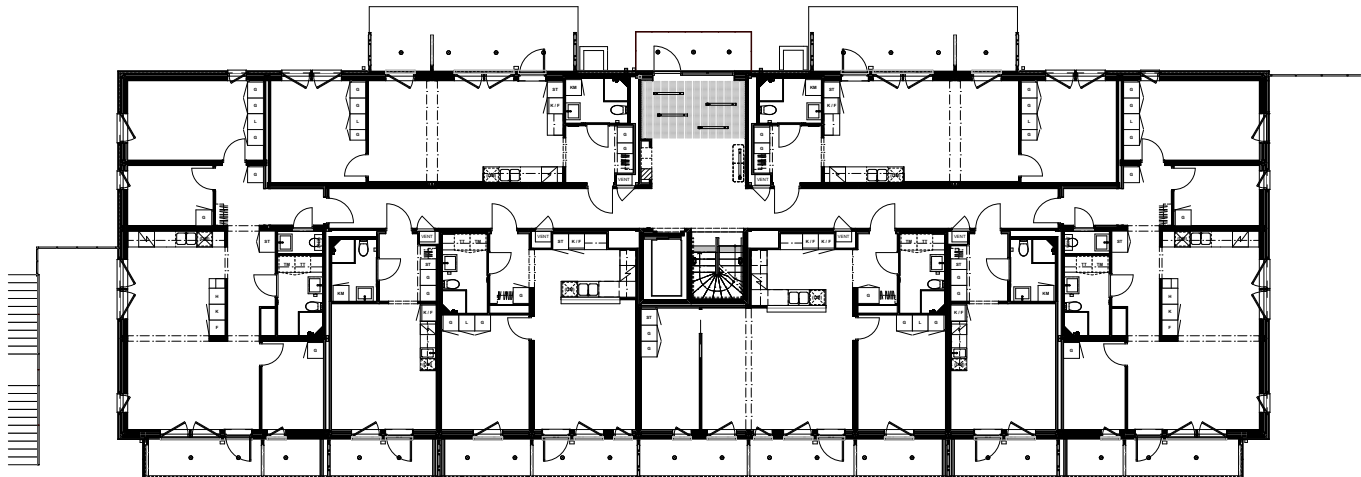
I Blåklockan är entréerna utformade för kännas öppna, säkra och inbjudande. Det finns en tydlig riktning och orienterbarhet då trappa / hiss ligger rakt fram mot entrén. På hus A tillförs en roströd accentfärg som genomgående återfinns i trapphus, postboxar samt husnummer. För hus B är det en djupblå accentfärg i kontrast med mot beige korridor. Förslagsvis monteras även svartlaserade träribbor inom entrézonens första del. Svarta detaljer i trappa, hiss och även postboxar är genomgående. Denna praktiska och stilrena design skapar en inbjudande atmosfär och välkomnar besökare till Blåklockan.



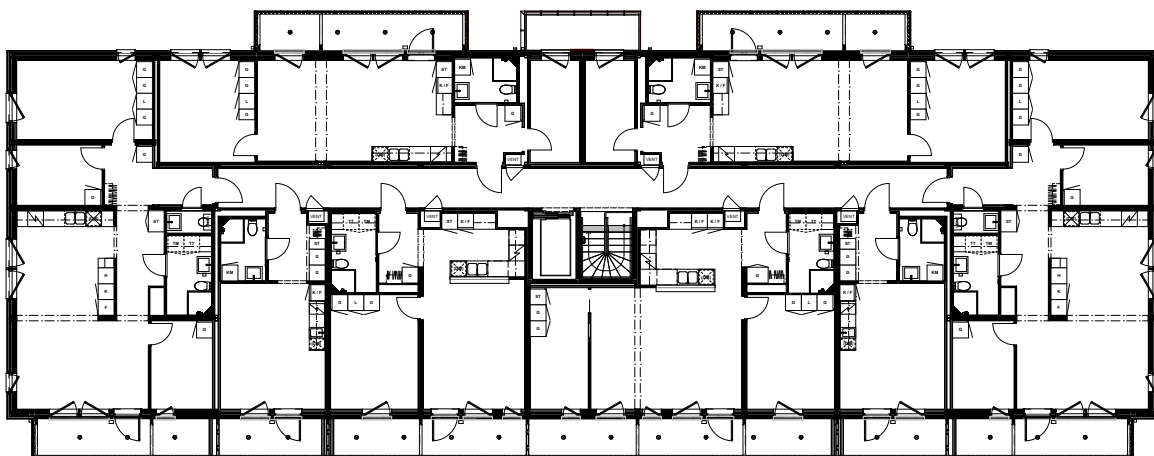
Hustyp A



Souterräng



Entréplan



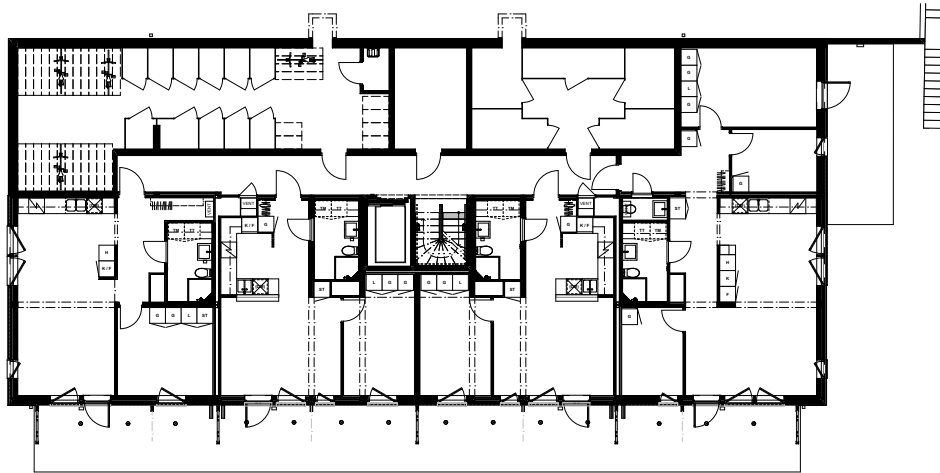
Plan 1 tr



Kontakt

PCS Modulmontage
www.isolamin.se/bostadsmoduler
E-post: info@isolamin.se

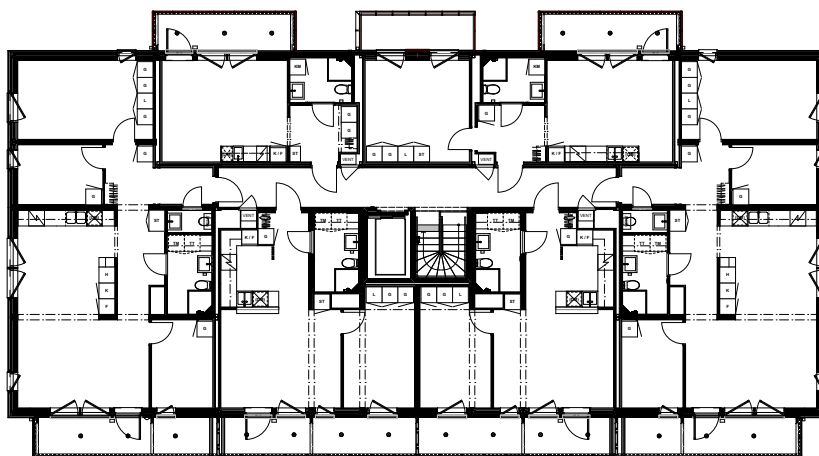
Hustyp B



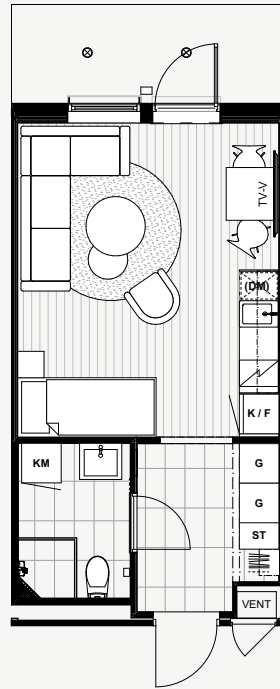
Souterräng



Entréplan



Plan 1 tr



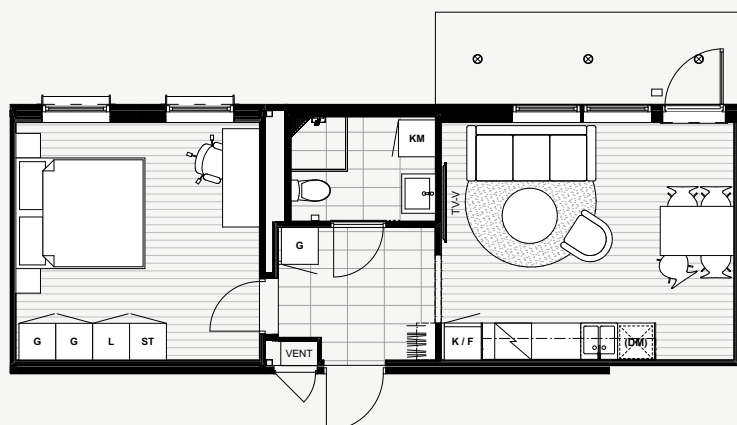
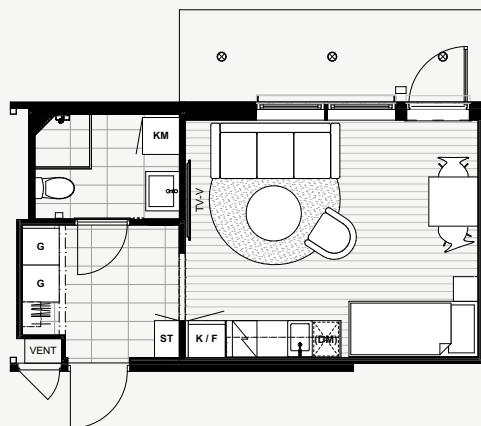
1 Rum och Kök, 29m² - Hus A

6 st totalt

1 st moduler

28,7 kvm

Ettorna i hus A består av en modul som är 4150 mm bred och 7800 mm lång. I den rymliga hallen finns praktiska garderober och till vänster från hallen ligger badrummet med kombimaskin. Allrummet är smart planerat för både tv-soffa och säng, med stora fönster som ger gott om ljusinsläpp. Balkongen erbjuder en plats att njuta av frisk luft och utsikt.

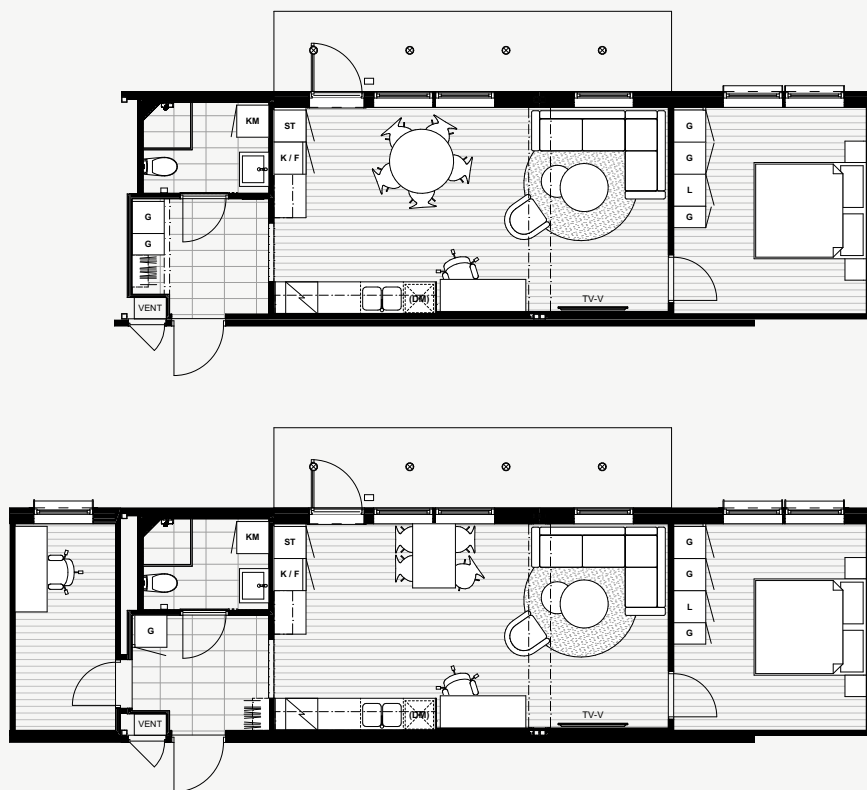


1 Rum och Kök, 29m² - Hus B 2 Rum och Kök, 44m² - Hus B

Etta: 3 st totalt	1 st moduler	28,7 kvm
Tvåa: 1 st totalt	2 st moduler	44,1 kvm

Den andra typen av ettor i hus B erbjuder en större balkong än standardettan. Denna bygger på samma planlösning men är i längdriktning mot fasad och har möjlighet att enkelt byggas på till en tvårumslägenhet. Hallen ansluter då till ett sovrum, vilket är den primära skillnaden mellan dessa två layouter. Denna anpassning möjliggör en luftigare atmosfär i allrummet/köket genom att sängen flyttas ut till sovrummet, vilket i sin tur skapar en öppnare och mer funktionell layout. Denna extramodul som skapar 2 rum placeras ovanför Entréhallen.





2 Rum och Kök, 52m² - Hus A 3 Rum och Kök, 60m² - Hus A

Tvåa: 2 st totalt	2 st moduler	52,4 kvm
Trea: 2 st totalt	2,5 st moduler	60,2 kvm

Likt ettan i föregående uppslag finns det en typ av tvåa i hus A som går att bygga ut till en mindre trea med ett kontorsrum/extrarum. I denna layout byggs ett rum på i anslutning till hallen för att bilda en trea. Intill hallen ligger vardagsrum kombinerat med kök i en öppen planlösning som ger en rymlig och öppen atmosfär. I anslutning till vardagsrummet ligger sovrummet som erbjuder generöst med förvaringsutrymme. Dessa lägenheter har dessutom en stor balkong med utrymme för både soffgrupp och matbord. Samtliga av dessa varianter i hus A och hus B bygger på samma princip som Standardettan och utgår från samma placering badrum / kök.



För att passa souterrängen har vissa lägenheter anpassats för att möjliggöra enkel omvandling till mindre enheter. Detta ger bekvämt och funktionellt boende i den naturliga miljön.



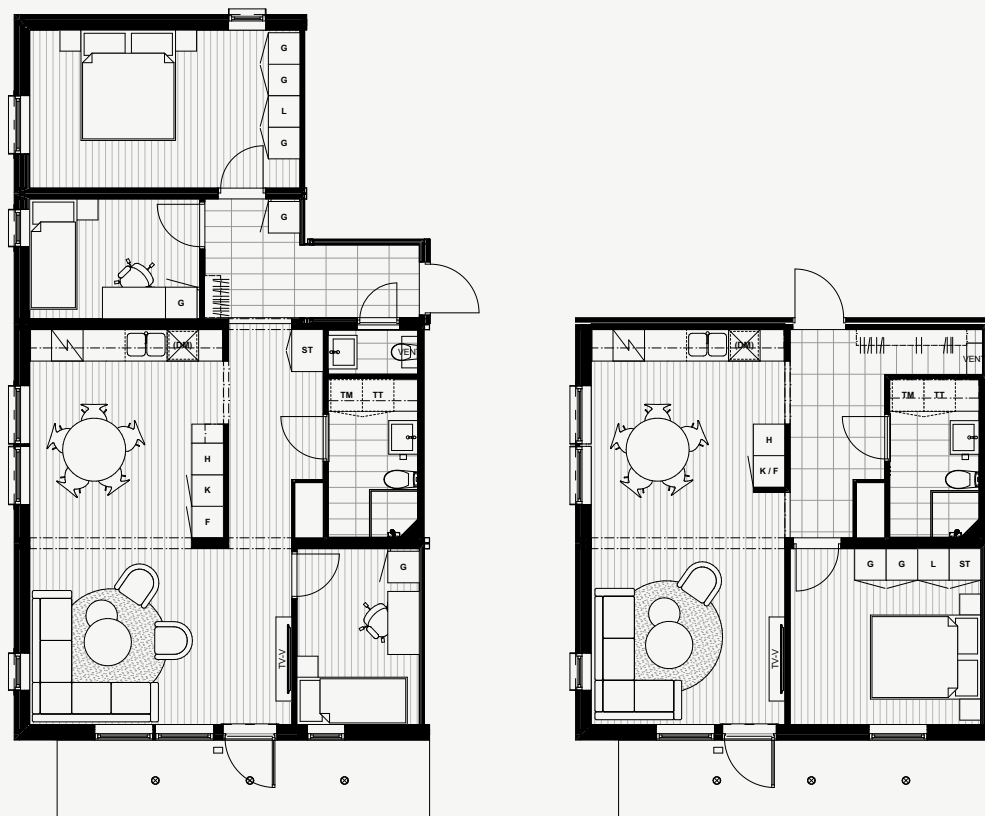
2 Rum och Kök, 53m² - Hus A

3 st totalt

2 st moduler

53,0 kvm

Standardtvåorna består av 2 st moduler - en som är 3500 mm x 7800 mm och en som är 4045 mm x 7800 mm. Badrummet, hallen och sovrummet ligger i den ena modulen, medan kök och vardagsrum infinner sig i den andra. Köket är beläget på andra sidan av hallen i en vinkelformad layout och sträcker sig ut i en köksö och ger en direkt koppling mellan kök och vardagsrum. Det blir enkelt att umgås samtidigt som matlagningen pågår. Denna design skapar en välkomnande och luftig atmosfär med en öppen planlösning. Sovrummet är rymligt och placerat intill vardagsrummet och matsalsdelen. Balkongerna i denna lägenhetstyp erbjuder tillräckligt med plats för både matplats och loungegrupp.



4 Rum och Kök, 88m² - Hus A & B

2 Rum och Kök, 55m² - Hus A & B

Fyra: 10 st totalt	4 st moduler	88,2 kvm
Tvåa: 2 st totalt	2 st moduler	55,0 kvm

I både hus A och hus B har båda gavlarna en fyrarummare. Undagtag sker i nordvästlig riktning där tomtens förutsättningar med souterräng omöjliggör en större lägenhet. På grund av detta har denna lägenhet planeras för att helt enkelt kunna anpassas till en tvåa på dessa platser med utsikt i två riktningar. Samma struktur för de två nedre modulerna möjliggör detta.

I tvåan öppnar hallen upp till det kombinerade vardagsrummet och köket i en öppen planlösning, vilket ger en rymlig och luftig känsla. Sovrummet ligger i anslutning till vardagsrummet och erbjuder gott om förvaringsutrymme. Varje lägenhet har också en stor balkong, perfekt för både avkoppling och måltider.

5/

Kv. Mården

Projekter Kv. Mården är ett flerbostadshus med 24 lägenheter fördelade på 1-3 Rum och Kök med tillhörande komplementbyggnader för Teknik, Förråd, Cykel, Miljörum, Carport, Bastu / Relax. Projektet utfördes av Part Group som ett resultat av en anbudsvinst om att utföra en Totalentreprenad för Stiftelsen Kalixbo. Kvarteret är beläget centralt i Kalix Centrum med närhet till fotbollsplaner, butiker med mera.

Första spadtaget togs i Maj/Juni 2021 och projektet stod färdigt September 2022.

Plats

Kalix

Status

Färdigställt 2022

Typ

Bostäder

Medverkande företag

Isolamin

isolamin.se/kontakta-oss

Part Construction

partconstruction.se/part-kontakt

Space Interior

spaceinterior.se/space-kontakt

PCS Modulmontage

info@isolamin.se

Elektrolåset

elektrolaset.se/kontakt

Beställare

Kalixbo - Stiftelsen Kalixbostäder

Förvaltningschef - Johan Björkman

johan@kalixbo.se



Arkitektens ord

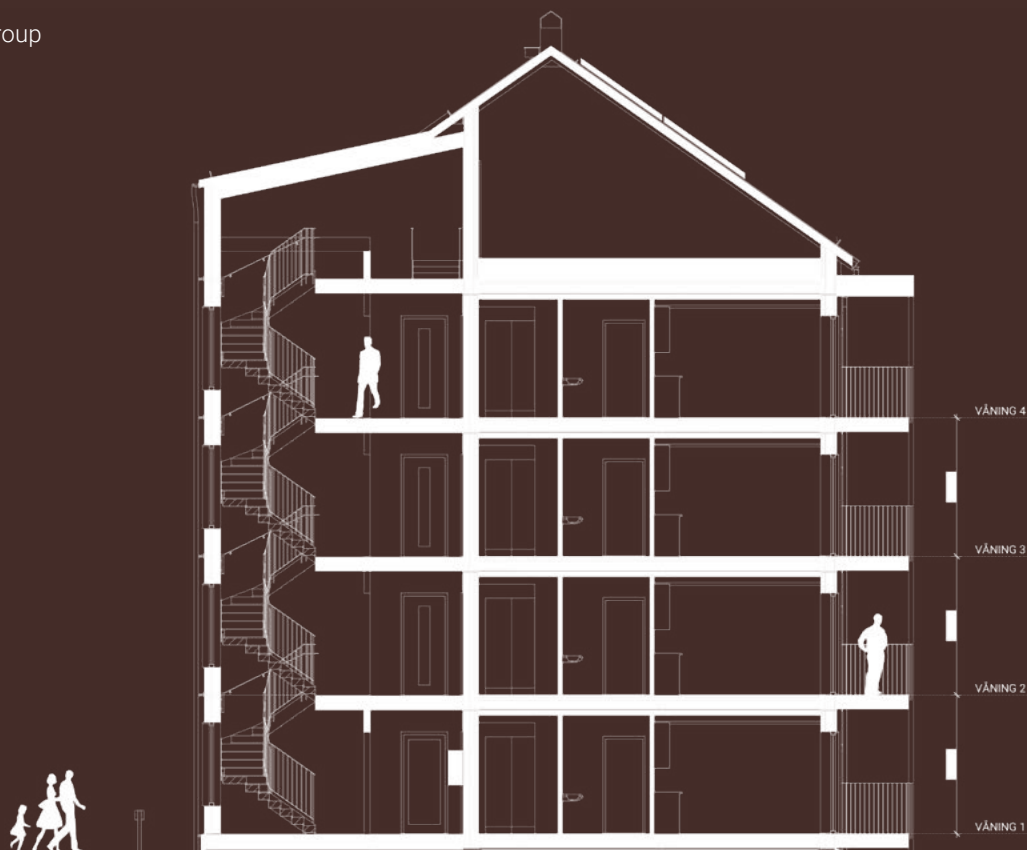
Gestaltningen utgår från platsens förutsättningar. Fasadens formgivning ska smälta in i befintlig byggnadsmiljö – samtidigt som den tydligt visar upp en egen karaktär och tidsanda. Här finns en bred variation av byggnadsstilar och material. Genomgående finns många inslag av trä och tegelstrukturer, mycket går i röda och vita kulörer – Exempelvis den bevarandevärda trähusbyggnaden på andra sidan Lejongsgatan.

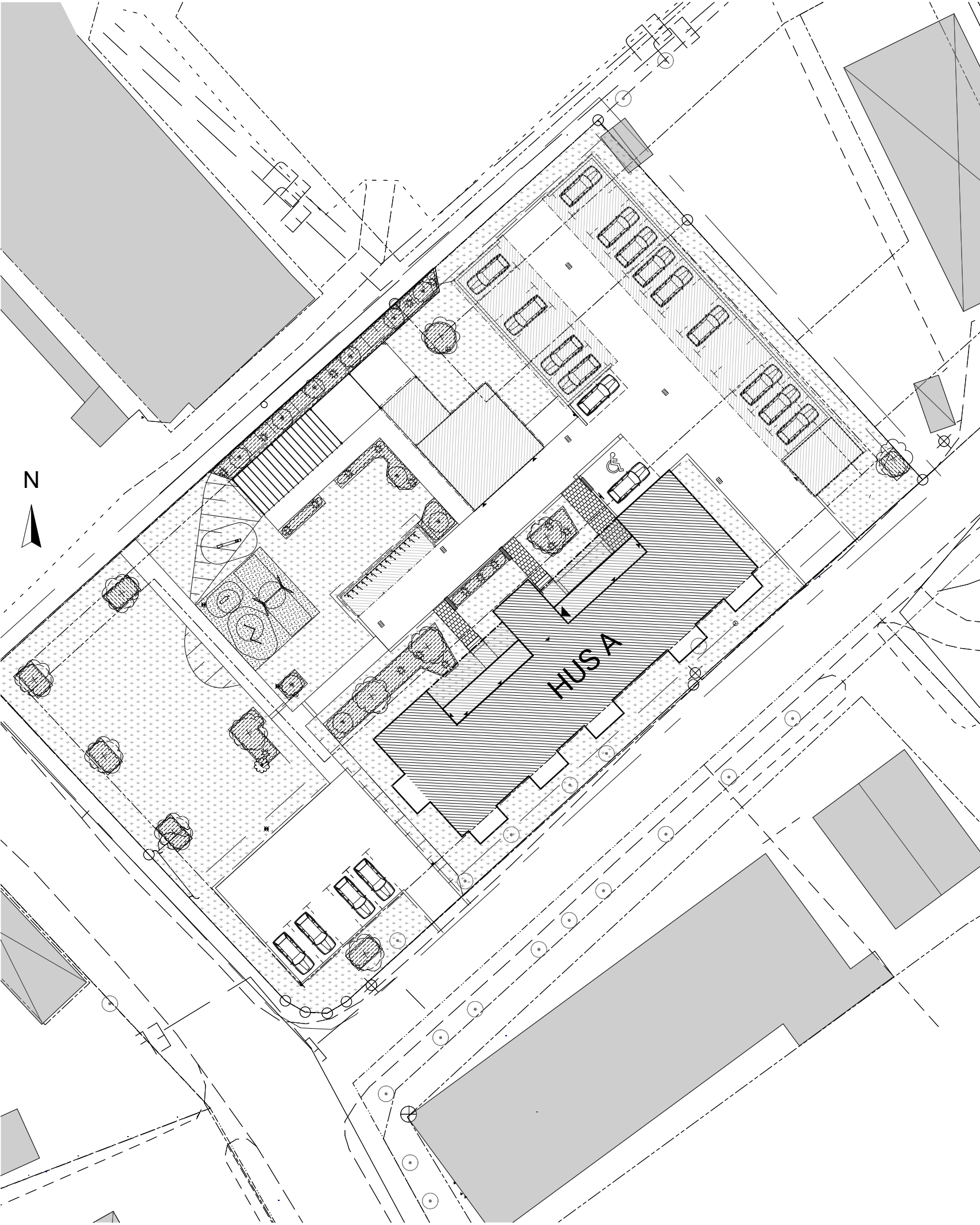
Med denna utgångspunkt, att skapa ett hus för sin plats, samt med modulsystemets volymer skapades ett mönster i fasaden med faluröda skivor från Cembrit som har en halvförskjutning för våningarna, vilket minner om tegelförbandens förskjutningar samt att det skapar en variation med förskjutna fönsterlägen som är något nytt i staden Kalix, något som sticker ut och väcker intresse. Volymskarvarna och även samtliga skivskarvar markeras tydligt, genomgående vertikalt och horisontellt och detta blir en naturlig del av gestaltningen där volymindelningen inte går att urskilja. Markeringen med utskjutande träreglar, träoljelaserade i faluröd och noga utvalt för att matcha fasadskivans röda ton, framhäver trä som material med strukturen som visas upp.

Balkonger och loftgångar går i en striktare inriktning för att balansera upp förskjutningarna i de röda fasaddelarna. Här har det vita plockats upp för att markera dessa tydligt. De vita fasadskivorna inom loftgångarna skapar också en ljus och trygg miljö kvällstid. Just hur byggnaden upplevs kvällstid är något som har beaktats särskilt mycket i gestaltningen då det i dessa norra delar av landet har långa och mörka perioder av dygnet. Inom de vita partierna av byggnadens fasad har en antracitgrå kulör valts för stålpelare, dörrar och fönster då denna går bra ihop med de faluröda partierna samt att det återfinns i kulörskalan i områdets bebyggelse.

Andréas Stenman,

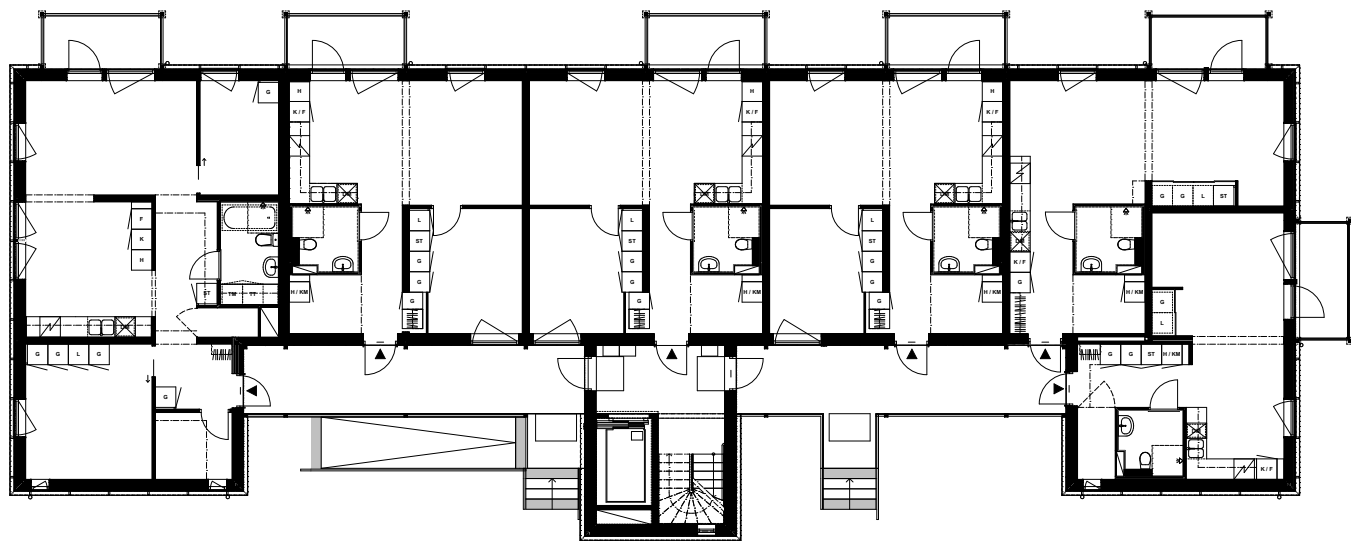
Arkitekt & designansvarig på Part Group
andreas.stenman@partgroup.se



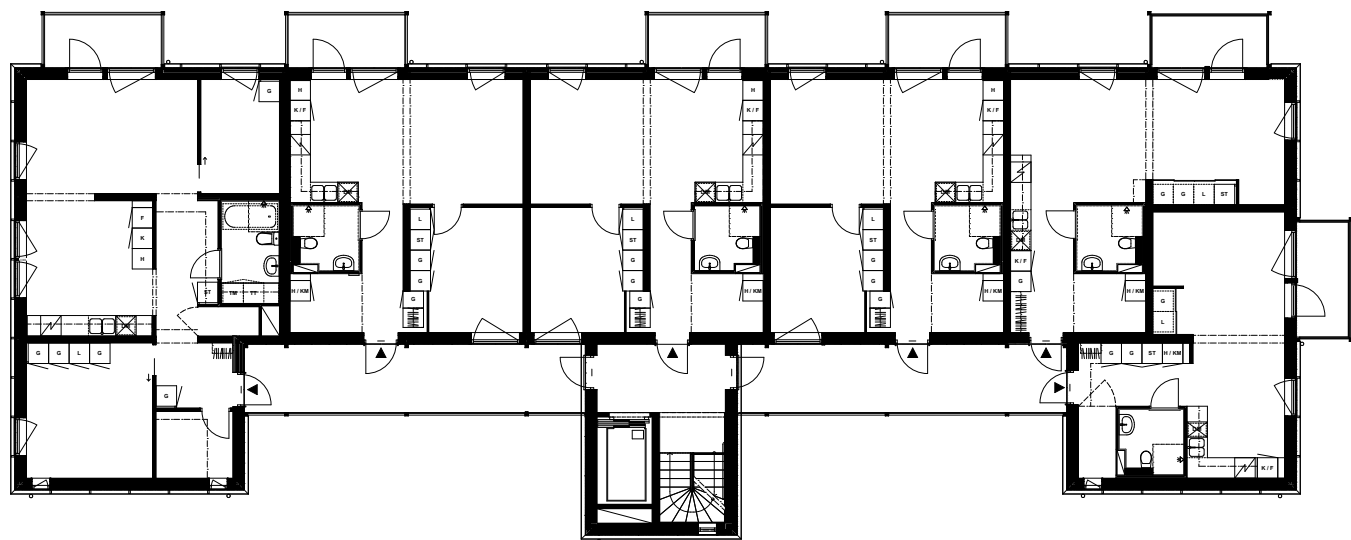


N

HUSA



Plan 1



Plan 2-4



2 Rum och Kök, 50m²

12 st totalt 2 st moduler 50,1 kvm

Tvårummaren i Kv.mården är en loftgångslösning med fönster och ljusinsläpp från två riktningar. Hallen har ett extra hallutrymme som fungerar som förråd samtidigt som det finns en kombimaskin i en möbel för klädvård. Den ena modulen samlar Badrum och Kök - det vill säga dom mest tekniska delarna och den andra Vardagsrum och Sovrum mot loftgången.

Öppen planlösning mellan kök och vardagsrum, tydliga riktningar inom lägenheter och ett gott dagsljusinsläpp präglar lägenhetslösningen.





3 Rum och Kök, 80m²

4 st totalt 3 st moduler 80,3 kvm

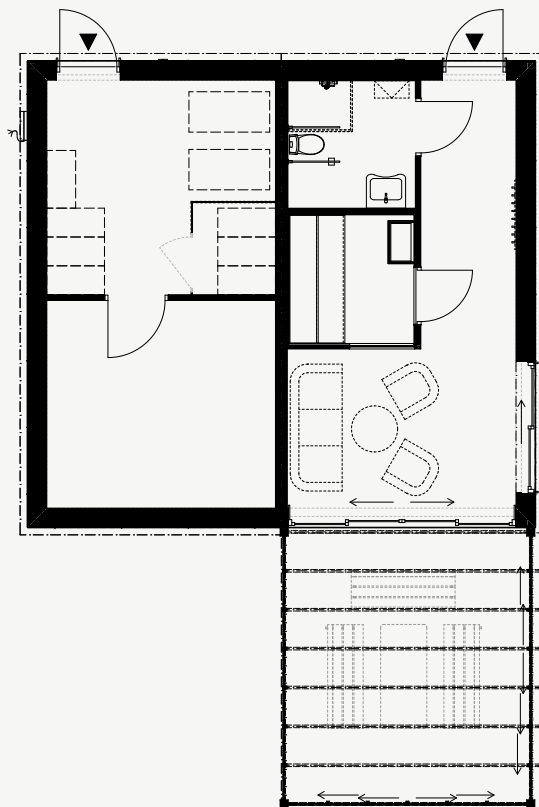
Trerummaren i Kv.mården är en loftgångslösning med fönster och ljusinsläpp från fyra riktningar. Lägenheten består av tre moduler där Badrum och Kök samlas i mittenmodulen - Dessa funktioner spelar en central roll inom ett boende och blir självklara i mittenmodulen.

Vid gestaltningen av lägenheten har vikt lagts vid att skapa tydliga riktningar, bra dagsljusinsläpp, separerade sovrum samt en neutral passage som kan användas utan att störa kök och vardagsrummet allt för mycket. Det finns även gott om förvaring, rummet i direkt anslutning till entrédörren fungerar som förråd - alternativt som ett extrarum / kontor då rummet även har ett eget fönster!

Ljusa och neutrala ytskikt

Lägenheterna har ett tryggt val av golv som håller fint över tid. Kulörer är enkla och ljusa med standardvita väggar, fönster, dörrar, köksinredning samt innertak. Hyreslägenheter där hyresgästen får en neutral grund att stå på för att inreda sitt hem.





Komplementbyggnad

Teknik / Förråd samt en bastu / Relax har ritats som två separata moduler och placerats på tomten. Dessa moduler har tillverkats industriellt och levererats nyckelfärdiga för att enkelt kunna sätta igång drift på platsen och brukandet av rummen. Med två moduler som är 4150 mm breda och 7800 mm långa ger de perfekta förutsättningar för att möta kvarterets behov och krav. Tillgänglighetsaspekten har prioriterats högt, och inom bastu- och relaxmodulen finns en RWC med dusch för att tillgodose alla behov. Den kompletterande inglasade terrassdelen är riktad mot eftermiddagssolens strålar och utgör ett perfekt komplement till byggnaden.



Unikt fasaduttryck i staden

Beställaren efterfrågade ett hållbart material som fasad. Valet förr på skivmaterial från Cembrit (numera Swisspearl) med träribb över skarvarna. Fasaden är ritad skräddarsydd för industriellt byggande med dess modulindelning. En skiva respektive en träribb "lockas" över volymskarvarna i horisontalled och en träribb markerar volymerna i vertikalled..

Ett industriellt byggande kan skapa spännande uttryck genom att nyttja volymindelningen och framhäva dessa som element och detaljer i fasaden!

6/ Kv. Gamla Uppsala

Projektet Kv. Gamla Uppsala består av åtta lägenhetshus i Uppsala Nyby där Part Group levererade samtliga bostadsmoduler, inklusive de platsbyggda högre bottenvåningarna som bygger på Isolamins byggsystem.

Projektet innefattar 265 lägenheter och Part Group levererade 388 moduler, varav 80 bottenvåningar samt även Hiss och Trapphusschakten för samtliga hus. Första montage av moduler på plats var April 2022 och projektet färdigställdes i januari 2024. Projektet har höga ambitioner avseende låg energiförbrukning samt delvis solceller på taken för viss självförsörjning av el.

Plats

Uppsala

Status

Färdigställt 2023/2024

Typ

Bostäder

Medverkande företag

Isolamin

isolamin.se/kontakta-oss

Part Construction

partconstruction.se/part-kontakt

Space Interior

spaceinterior.se/space-kontakt

PCS modulmontage

info@isolamin.se

Elektrolåset

elektrolaset.se/kontakt

Part Systems

partsystems.se/kontakt**Beställare**

Fortis Fastigheter AB

VD & Beställare - Johan Berg

Projektledare - Janne Bogren

janne.bogren@fortisprojekt.se

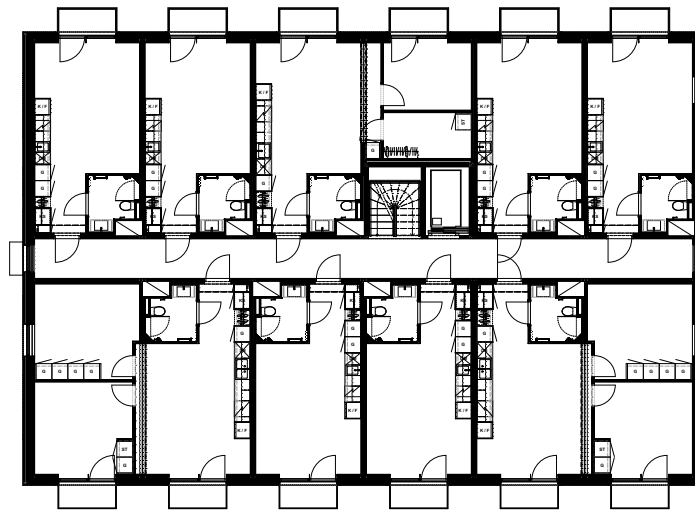




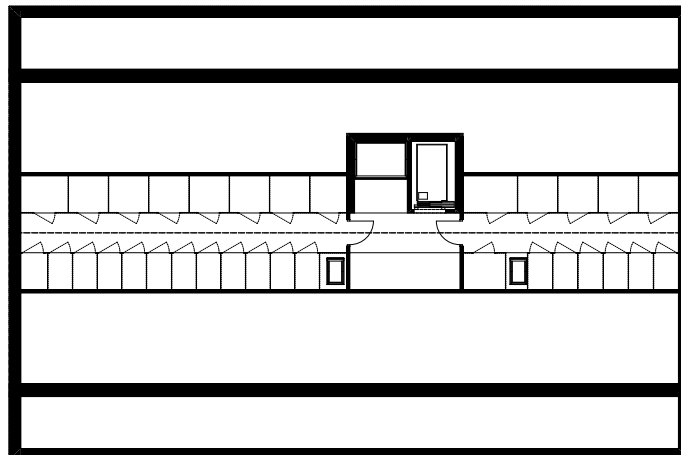
Hustyp B



Plan 1

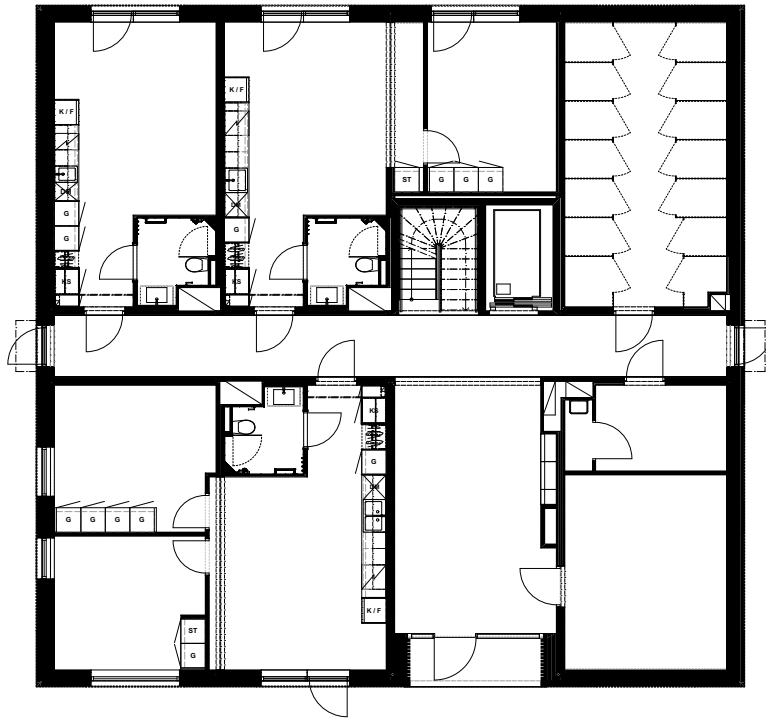


Plan 2-4

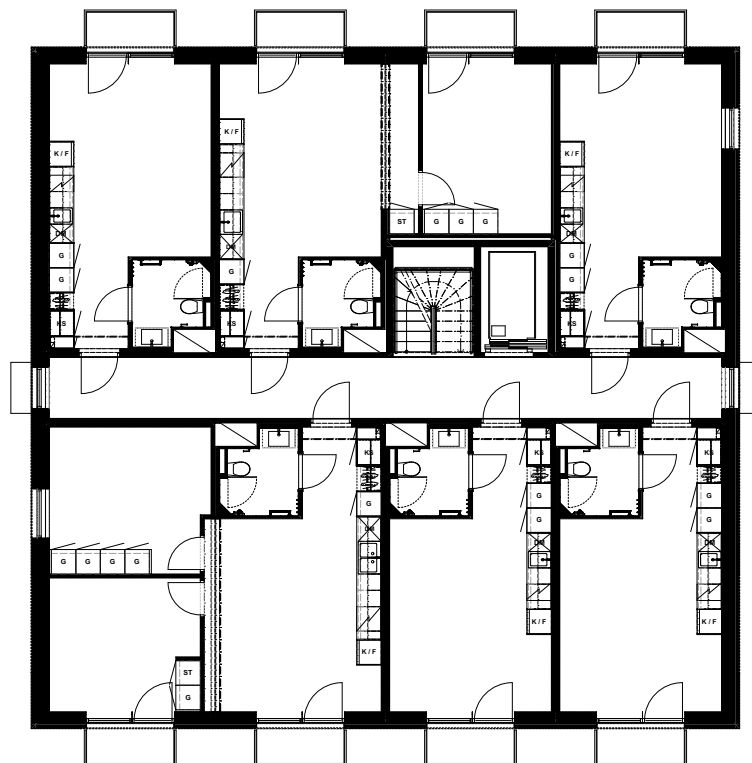


Plan 5 - förrådsvind

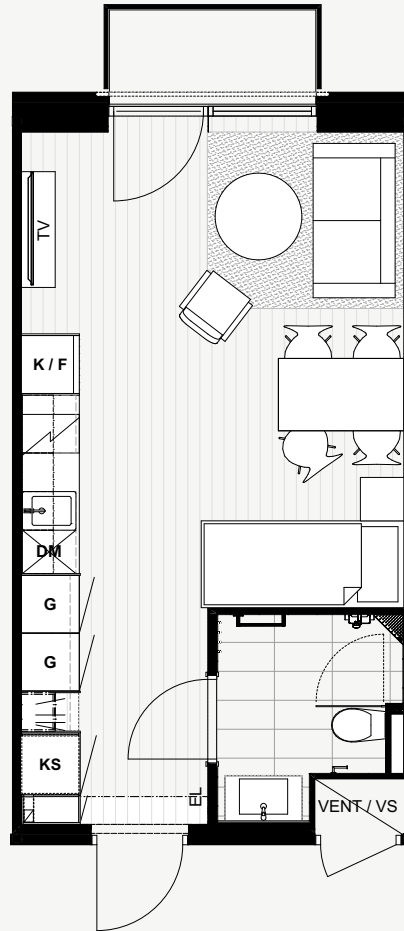
Hustyp E



Plan 1



Plan 2-6



1 Rum och Kök, 28m²

1 st moduler 26,2 - 27,3 - 28,1 kvm

1 Rum och Kök i Kv. Gamla Uppsala har 3 olika storlekar beroende på hustyp med dess planförutsättningar. Köket och hallmöblerna är integrerade för att skapa en enhetlig och rymlig känsla. I denna köksmöblering återfinns även en inbyggd kombimaskin, en smart lösning som togs fram för projektet för att optimera allrummet. Allrummet är utformat för att rymma en säng, matbord, en mindre soffa och en TV, vilket skapar en mångsidig och bekväm miljö för de boende. Ett genereöst fönsterparti med en vädringsbalkong ger en ljus och fin lägenhet där man kan öppna upp och förlänga rumskänslan under fina sommark dagar.

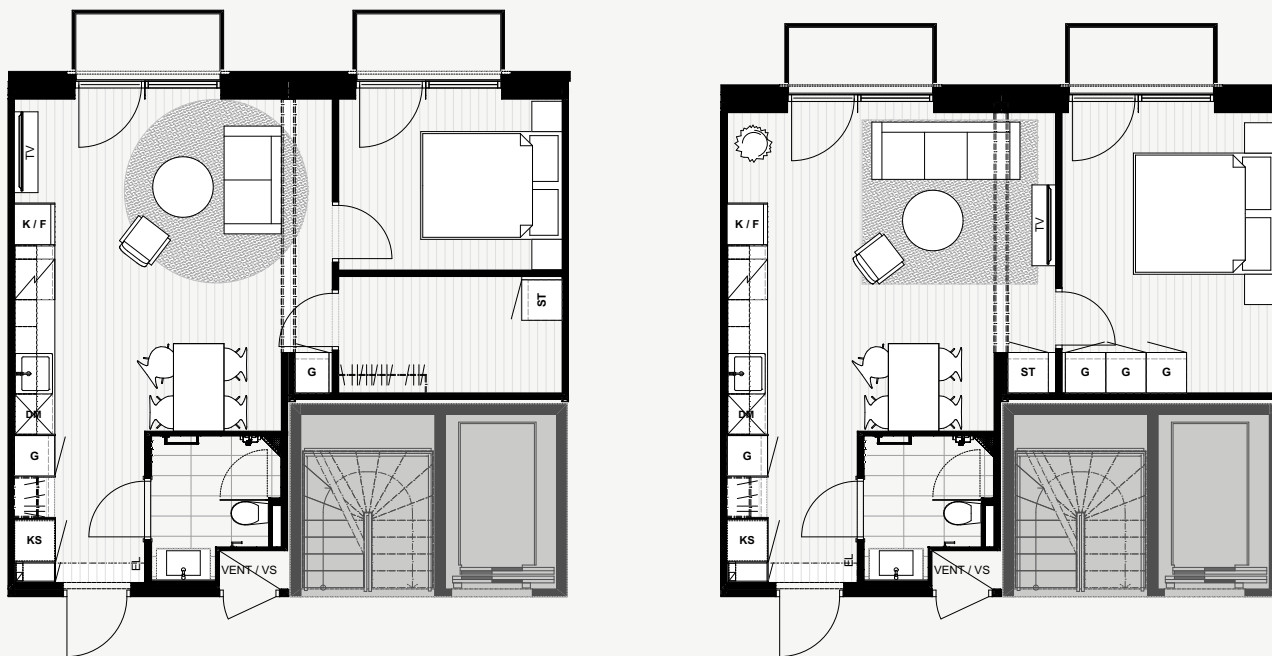
Kök från Space Interiör

Vi valde att integrera köksinredningen med hallmöbleringen för att skapa en mer enhetlig design i lägenheten. Denna integrerade lösning möjliggör optimalt förvaringsutrymme, vilket är en central del i planeringen av ettor. De beige luckorna spelar en avgörande roll för känslan av rymd i lägenheterna då den ljusa färgen bidrar till att rummet upplevs som luftigare och större. Den välavvägda blandningen av funktion och estetik resulterar i harmoniskt och välkomnande lägenheter. I denna inredning återfinns även en inbyggd kombimaskin i hallens första del.

Kontakt

Space Interiör
www.spaceinterior.se
info@spaceinterior.se

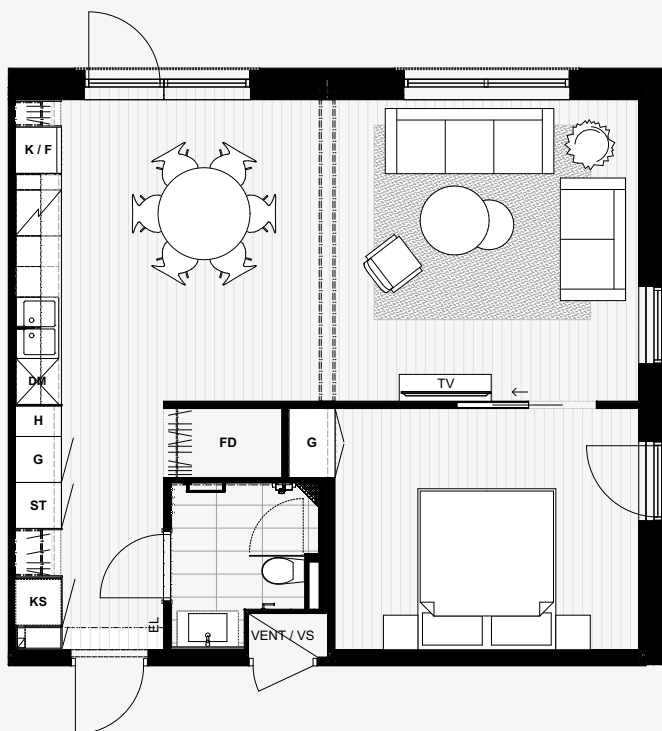




2 Rum och Kök, 45m²

1,5 st moduler 42,7 - 45,0 - 46,6 kvm

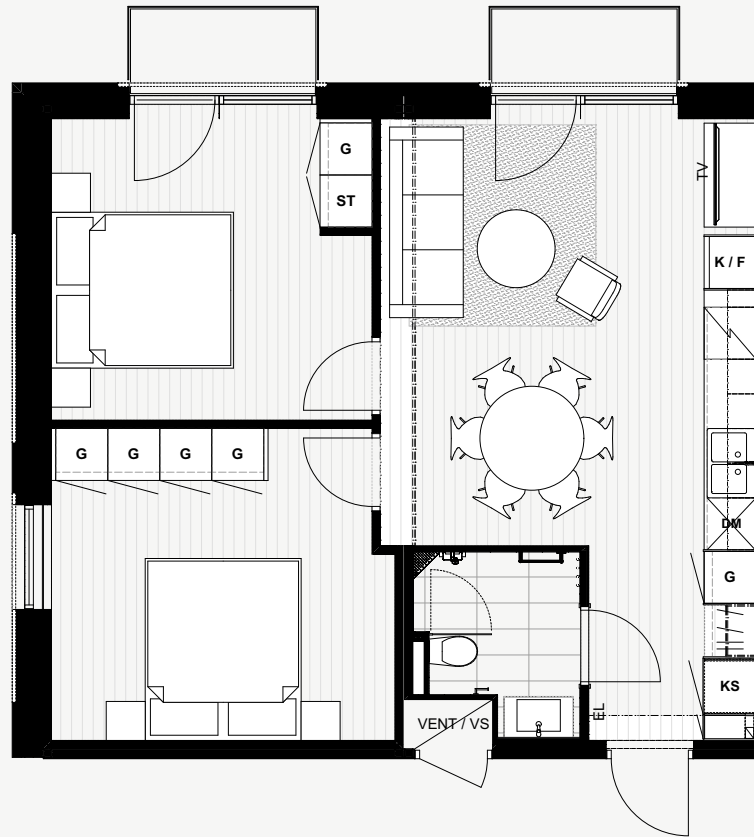
2 Rum och Kök i Kv. Gamla Uppsala har 3 olika storlekar beroende på hustyp med dess planförutsättningar. Det finns två typer av 2 Rum och Kök. Dessa tvårumslägenheter består av två stycken moduler, och det som skiljer dem åt är en walk-in-closet som delar av sovrummet i de större varianterna. Lägenheterna har två balkonger, en i allrum och en i sovrummet.



2 Rum och Kök, 58m²

2 st moduler 58,1 kvm

Tvåorna på bottenvåningen har en större yta än standardtvåorna eftersom dessa lägenheter inkluderar det utrymme som trapphuset upptar i standardtvåorna. Detta innebär att köket kan sträcka sig längs hela ena modulväggen, vilket ger plats för en större matgrupp och skapar ett mer separat vardagsrum. Sovrummet är rymligt och separeras från vardagsrummet med en skjutdörr för att maximera utnyttjandet av utrymmet. Dessa typer av lägenheter är belägna i bottenvåningar med hög invändig takhöjd.



3 Rum och Kök, 56m²

2 st moduler 56,5 - 58,3 kvm

3 Rum och Kök i Kv. Gamla Uppsala erbjuder fönster i två väderstreck, vilket ger ett ljust och luftigt intryck med generöst ljusinsläpp. Denna lägenhetstyp har dessutom två balkonger, en från vardagsrummet och en från det ena sovrummet. Badrummen i dessa lägenheter följer samma ljusa tema som köket, med beige nyanser på både golv och väggar, vilket skapar en enhetlig och sammanhängande atmosfär genom hela lägenheten. Lägenheterna har två olika storlekar beroende på vilket hus de återfinns i. De bygger på en gemensamt del och en separat sovdela med två större sovrum.



Kontakt

PCS Modulmontage
www.isolamin.se/bostadsmoduler
info@isolamin.se

Kontakt

Part Group	https://partgroup.se/contact-us
Isolamin	https://isolamin.se/kontakta-oss/
Part Construction	https://www.partconstruction.se/part-kontakt/
Space Interiör	https://spaceinterior.se/space-kontakt/
PCS Modulmontage	https://isolamin.se/bostadsmoduler/
Part Systems	https://www.partsystems.se/kontakt/
Elektrolåset	https://www.elektrolaset.se/

Showroom

PartGroup
Bristagatan 14
SE-195 60 Arlandastad

Fabrik

Isolamin
Industrivägen 5
SE-956 32 Överkalix

Part Construction
Industrigatan 17
SE-952 31 Kalix